

# HECTOR 450

Garanti Belgesi ve Kullanım Kılavuzu



ATV / T3



@ f t y  
aroramotor

arora.com.tr

# Lütfen kullanım kılavuzunu dikkatlice okuyun

Lütfen kullanım kılavuzunu dikkatlice okuyun. Uyarı cümlesine veya paragrafına dikkat etmelisiniz.

## UYARI

Bu kılavuzdaki çalıştırma talimatına uyulmaması sizin ve aracın yaralanmasına neden olabilir.

## DİKKAT

Aracı yeni bir kullanıcıya devrederken bile, bu kılavuzu kalıcı bir parça olarak kabul edin, aynı zamanda kılavuzu da aktarın.

### Ebeveynlere ve Yetişkinlere Önemli Duyuru

- Bu ATV bir oyuncak değildir.
- Bu ATV'yi sürmeden önce bu kılavuzdaki talimatları ve uyarıları anlamalısınız.
- Bu ATV yalnızca bir yetişkinin doğrudan denetimi altında çalıştırılmalıdır.
- Sürüş kabiliyetinizi asla aşmayın.
- Bu ATV'nin dikkatsiz kullanılması tehlikeli olabilir, aşırı hız, keskin dönüşler ani hareketler yapmayınız.
- Gaz kelebeğini daha düşük hızlar için ayarlamalıdır.
- Bu ATV'yi asla düşük ışık koşullarında sürmeyin.
- Askerler becerilerde farklıdır. Bazı çocuklar atv güvenliğini çalıştırmayabilir. Ebeveynler sadece çocuğun atv güvenliğini çalıştırma kabiliyetine sahip olduğunu belirlerse devam eden kullanımına izin vermektedir.
- ATV sürme konusunda deneyimli değilseniz sürüş eğitimi alınması gerekir.

Bu ATV'yi çalıştırmadan önce eğitim alın.

Garanti belgesi ve Kullanım Kılavuzunda yer alan hiç bir bölüm yazılı izin olmadan basılamaz veya çoğaltılamaz. Bu belgedeki bilgiler için, basıma onay verildiği anda mevcut olan en son ürün bilgileri esas alınmıştır. ARORA Motor haber vermeden ve hiçbir yükümlülük altına girmeden istediği zaman bu belge içerisinde değişiklik yapma hakkını saklı tutar.



# ARORA

## Garanti Belgesi ve Kullanım Kılavuzu

### ÖNSÖZ

Arora Marka ATV'yi satın aldığınız için teşekkür eder, kullanıcımız olmanızdan içtenlikle hoş geldiniz. Güvenli ve keyifli bir sürüşün keyfini çıkarmak için, lütfen sürüşten önce kılavuza aşına olduğunuzdan emin olun. Güvenliğiniz sadece dikkat ve deneyimli kullanım becerisine değil, aynı zamanda teknik özellikler hakkında iyi bilgi sahibi olup olmadığınızda da bağlıdır. Periyodik kontrol ve bakım temelde önemlidir. Bakım servisi gerekiyorsa, lütfen satış sonrası servis merkezimize gidin. Bayiler ve Servisler bakım ve onarım konusunda size destek olabilir, örneğin parça kataloğu ve ilgili yedek parçaları sağlayabilir.

### ÖNEMLİ GÜVENLİK MESAJI

- BU ATV ÜZERİNDEKİ DİKKAT VE UYARI ETİKETLERİNE UYUNUZ.
- BU ATV'Yİ ÇALIŞTIRMADAN ÖNCE BU KILAVUZU ANLADIĞINIZDAN EMİN OLUN
- TALİMATLARI ANLAYIN. AYRICA BU ATV'Yİ ÇALIŞTIRIRKEN TÜM BİLGİLERİ AKLINIZDA TUTUN.
- 16 YAŞINDAN KÜÇÜK KİMSELERİN BU ATV'Yİ ÇALIŞTIRMASINA ASLA İZİN VERMEYİNİZ.
- BU KILAVUZU SU GEÇİRMEZ PLAKTİK ÇANTA İÇERİSİNDE VE ATV TARAFINDAN SAĞLANAN BÖLMEDE SAKLAYINIZ.
- BU KILAVUZDA BULUNAN UYARILARA UYULMAMASI CİDDİ YARALANMALARA VEYA ÖLÜME NEDEN OLABİLİR.
- BU ATV'DE ASLA 12 YAŞINDAN KÜÇÜK YOLCU TAŞIMAYIN
- AYAKLARI AYAKLARINA BASMAYAN YOLCU TAŞIMAYIN



SCOOTER | E-CAR | E-SCOOTER | E-BIKE | CUB | TRICYCLE | ATV | TOURING

## GÜVENLİ SÜRÜŞ

### Güvenli sürüş kuralları;

1. Bir çok trafik kazası, araç sürücüsünün motosikletçiyi fark edememesinden kaynaklanır, bu nedenle motosikletçi diğer sürücüler tarafından fark edilmek için elinden gelenin en iyisini yapmalıdır.  
Özel giysiler parlak renkli veya uyarı işaretiyle giyin.  
Göz kamaştırıcı ışığın olduğu yerde veya kör bir noktada çok dikkatli sürün.
2. Yolların hemzemin geçişlerinde, otopark giriş ve çıkışlarında veya otomobil şeridinde özel dikkat gösterilmelidir.
3. Asla aşırı hız yapmayınız, aksi takdirde kaza meydana gelebilir.
4. Sürücü belgesini alınmalı ve araca aşına olmalısınız. Aracı asla ehliyetsiz kişilere veya motosiklete aşına olmayan kişilere ödünç vermeyin
5. Bozuk yolda sürmekten kaçınınız. Bu, kolayca çalışma arızasına ve araç şasisinde yapısal hasara neden olabilir.
6. Sürüşten önce kontrol edin
7. Sürüş sırasında, gidonu tutun ve ayakları ayak dayama yerinin üzerine koyun.
8. Diğer araçlara çok yakın sürmeyin. Asla şerit için mücadele etmeyin ve yerel trafiği kesinlikle gözlemleyin.
10. ATV'yi gece sürmeyin

### Taşıma Kapasitesi

**Uyarı:** \*Hafif ürünleri yalnızca muhtelif kutulara veya diğer birikmiş alanlara koyun.  
Taşıma alanı fazla ağırlık, ayrıntılar aşağıdaki boşluğa göre;

| Taşıma Alanı  | ~Belirtilen Ağırlık (Ortalama kg) |
|---------------|-----------------------------------|
| Arka taşıyıcı | 5kg                               |
| Bagaj kutusu  | 5kg                               |

\*Bu ATV maksimum taşıma kapasitesi, sürücünün, yolcunun ve eşyaların ağırlığı dahil olmak üzere **451 kg**'dir.

\*ATV aşırı yüklenmişse, motosikletin dengesini ve çalışmasını etkileyecektir.

\*ATV üzerinde taşınması gereken tüm eşyaları bağlayın

\*Arka raf koltuklarında çocuğa izin verilmez.



# ARORA

## Garanti Belgesi ve Kullanım Kılavuzu

### ÖZELLİKLER

| TEKNİK VERİLER             | HECTOR 450           | TEKNİK VERİLER          | HECTOR 450                              |
|----------------------------|----------------------|-------------------------|---|
| Uzunluk                    | 2050mm               | Yakıt Deposu kapasitesi | 14+0.5L                                 |
| Genişlik                   | 1100mm               | Motor tipi              | 4 zamanlı, tek silindirli, su soğutmalı |
| Yükseklik                  | 1260mm               | Maks. güç               | 12kw/5500r/min                          |
| Yerden Yükseklik           | 220mm                | Maks. tork              | 21N.m/5500r/min                         |
| Tekerlek Tabanı            | 1250mm               | Rölanti hızı            | 1500+150r/min                           |
| Kuru ağırlık               | 261kg                | Başlangıç modu          | Elektrik                                |
| Direksiyon çubuğu açısı    | ≤45°                 | Debriyaj modeli         | Islak tip, çok parçalı                  |
| Max hız                    | 60km/h               | Buji tipi               | D8RC                                    |
| Ön fren tipi               | Disc                 | İletim tipi             | CVT                                     |
| arka fren tipi             | Disc                 | Motor yağı modu         | 1.8L                                    |
| Lastik boyutu (ön ve arka) | AT24×8-10/AT24×10-10 | Yağ pompası             | İç-Dış rotor tipi                       |
| Yer değiştirme             | AT24×8-12/AT24×10-12 | Manyeto                 | Kalıcı manyetik                         |
| Sıkıştırma oranı           | 270.5cm³             | Yağlama                 | SF10W/30                                |
| Ateşleme Modu              | C.D.I                | Pil                     | 12V14Ah                                 |
| Silindir boreks vuruşu     | 72.7mm×65.2mm        | Birincil İletim oranı   | 0.757-2.415                             |
| Koltuk yüksekliği          | 800mm                | Nihai İletim oranı      | 4.375                                   |

### DONANIM ÖZELLİKLERİ





# ARORA

## Garanti Belgesi ve Kullanım Kılavuzu



## UYARI VE ÖZELLİK ETİKETLERİNİN YERİ

Bu ATV üzerindeki tüm etiketleri okuyun ve anlayın. ATV'nizin güvenli ve düzgün çalışması için önemli bilgiler içerirler.

Aracınızdan asla herhangi bir etiketi çıkarmayın. Herhangi bir etiketin okunması zorlaşırsa veya çıkarsa, bayinizden yedek bir etiket alabilirsiniz.



### UYARI

ASLA bu taşıyıcıda yolcu taşımayın  
MAKSİMUM YÜK : 10kg (22 lbs)

①

### UYARI

ASLA ikiden fazla yolcu ile yolculuk yapmayın; Kuralların ihlali, kontrolün kaybedilmesine ve ciddi yaralanma veya ölüme yol açacaktır;

②

### UYARI

Uygun olmayan lastik basıncı veya aşırı yüklenme, kontrol kaybına neden olabilir. Kontrol kaybı ciddi yaralanma veya ölüme sonuçlanabilir  
Soğuk lastik basıncı:  
Ön: 6.5psi(45kPa)  
Arka: 6,5psi(45kPa)

④

### UYARI

Uygun olmayan ATV kullanımı, CİDDİ YARALANMALARLA veya ÖLÜME neden olabilir.

|  |                                   |  |
|--|-----------------------------------|--|
| HER ZAMAN ONAYLANMIŞ BİR KASK VE KORUYUCU DONANIM KULLANIN | ASLA İKİ YOLCUDAN FAZLA TAŞIMAYIN | ASLA UYUŞTURUCU VEYA ALKOLLE KULLANMAYIN |
|--|-----------------------------------|--|

#### ASLA çalıştırmayın:

- Uygun eğitim veya talimat olmadan.
- Becerilerinize veya koşullara göre çok yüksek hızlarda.
- İkiden fazla yolcu olması dengeli ve yönlendirmeyi etkiler ve kontrolü kaybetme riskini artırır

#### HER ZAMAN

- Kaçınmak için uygun sürüş tekniklerini kullanın
- Araç yokuşlarda, eğebeli arazide ve virajlarda devrilir, kaplamalı yüzeylerden kaçınma kaplama, yol tutuşu ve kontrolü önemli ölçüde etkileyebilir.

KULLANIM KILAVUZUNU BULUN VE OKUYUN TÜM TALİMATLARA VE UYARILARA UYUN.

③

### UYARI

ASLA bu taşıyıcıda yolcu taşımayın  
MAKSİMUM YÜK : 20kg (44 lbs)

⑤

### UYARI

Bir römorkun yanlış yüklenmesi araç kontrolünün kaybedilmesine neden olarak sonucu yaralanmasına veya ölüme yol açabilir  
İzin verilen maksimum çekilebilir römork kütlesi  
140 kg bağlantı topuzunda izin verilen maksimum statik kütle: 50 kg

⑥

### UYARI



16 yaşın altındaysanız bu ATV'yi kullanmak ciddi yaralanma veya ölüm riskinizi artırır.

16 yaşın altındaysanız bu ATV'yi ASLA çalıştırmayın

⑦



# ARORA

## Garanti Belgesi ve Kullanım Kılavuzu

### KONTAK ANAHTARI

Kontak anahtarı araç gövdesinin sağ ön tarafında bulunur.

Anahtarda “ ”(KAPALI) ve “ ” (AÇIK) gösterilir.

“ ”(OFF): Motor ve ışıklar çalıştırılmaz ve anahtar çıkarılabilir.

“ ”(AÇIK): Motor ve ışıklar çalıştırılabilir ve anahtar çıkarılamaz.



### SOL GİDON KONTROLLERİ

#### Acil Durum Anahtarı

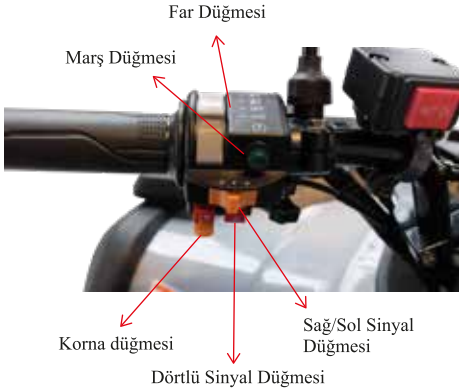
Normalde anahtar açılır konumdadır; motoru durdurmak için anahtara basın.

#### Korna Düğmesi

Düğmeye basın ve basılı tutun, korna sesi.

#### Başlat Düğmesi

Motoru çalıştırmak için Araç fren halindeyken düğmesine basın.



### KOLTUK KİLİDİ

Koltuk kilidi minderin altına yerleştirilmiştir. Açmak için sol ve sağ koltuk minderlerinin arka yarısını yukarı çekin!

Koltuk kilidi



### YAKIT VE YAKIT DEPOSU

#### Yakıt Seçimi

Yakıt, motordan çıkan egzoz emisyon miktarının belirlenmesinde kilit bir faktördür, bu nedenle yakıt seçimi aşağıdaki kurallara göre yapılmalıdır.

Seçilen yakıt sızdırmaz veya No.92 veya üzeri düşük kurşunlu benzin olmalıdır.

#### Yakıt tankı

Yakıt deposu kapasitesi 14L'dir.

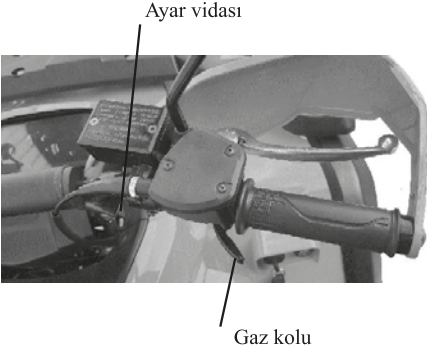
### UYARI

- Benzin son derece yanıcıdır ve belirli koşullar altında patlayıcıdır. Motor durmuşken iyi havalandırılmış bir alanda yakıt ikmali yapın. Benzinin depolandığı veya yakıt deposunun doldurulduğu alanda sigara içmeyin veya alev veya kıvılcım oluşmasına izin vermeyin.
- Yakıt doldurmadan önce yakıtı filtrelediğinizden emin olun.
- Yakıt doldururken etrafa yakıt dökmemeye dikkat edin. Dökülen yakıt veya yakıt buharı tutuşabilir. Herhangi bir yakıt dökülürse, motoru çalıştırmadan önce alanın kuru olduğundan emin olun.
- Cilt ile tekrar tekrar veya uzun süreli temastan veya buharını solumaktan kaçınin.
- ÇOCUKLARIN ERİŞEMEYECEĞİ YERLERDE SAKLAYIN.



# ARORA

## Garanti Belgesi ve Kullanım Kılavuzu



### HIZ SINIRLAMA CİHAZI

Kontra somunu gevşetin ve ayar vidasını sıkın, son olarak kontra somunu sıkın.

### DİKKAT

Deneyimsiz sürücülerin kazaları önlemek için azami hızı düşürmeleri daha iyidir.

### MOTOR YAĞI

Motor yağının kalitesi, motorun performansında ve hizmet ömründe hayati bir rol oynar. Motor yağı aşağıdaki kurallara uygun olarak seçilmeli ve diğer yağların kullanılması yasaktır.

- Önerilen motor yağı; API Hizmet Sınıflandırmasından SAE 15W/40-SE Sınıfı veya SE, SF, SC Sınıfı benzinli motor yağı.
- Araç teslim edilmeden önce SAE 15W/40-SE Sınıfı motor yağı ile doldurulmuştur ve yağlayıcı yalnızca +40°C ila -10°C sıcaklık aralığında uygundur. Bunun yerine başka bir motor yağı kullanılacaksa, alternatif her açıdan teknik olarak eşdeğer olmalıdır. Viskozite bölgelere ve sıcaklıklara göre değişir, bu nedenle yağlayıcı tavsiyemize göre seçilmelidir. SAE 15W/40-SE Sınıfı benzinli motor yağı ihtiyaç anında temin edilemiyorsa, HQB-10 No.lu (veya sıcaklığın -10°C'nin altında olduğu bölgelerde HQB-6 No.lu) benzinli motor yağı mevcuttur.
- Yağlayıcıyı değiştirmeden önce, lütfen karterdeki yağı tamamen boşaltın ve içini temiz gazyağı ile temizleyin ve ardından yenisini doldurun.

• **Motorun yetersiz yağ ile çalıştırılması motora ciddi hasar verebilir.**



### NOT

Elektrikli marş motorunu bir seferde 5 saniyeden fazla kullanmayın. Tekrar basmadan önce marş düğmesini yaklaşık 10 saniye bırakın. 5. Motoru çalıştırırken ve ısıtırken, gazı biraz açık tuttuğunuzdan emin olun. 6. Aracı sürmeden önce motorun iyice ısınmış olduğundan emin olunuz.

### DİKKAT

Gaz keleşinin tam ve hızlı bir şekilde açılması veya kapatılması, aracın aniden ileri doğru hareket etmesine ve kontrolden çıkmasına neden olabilir. Start butonu ile Start işlemi altındaki 5-6 adımı yapın.

### ZORLA GİRMEK

İlk iki haftalık sürüş sırasında nasıl sürdüğünüze ekstra dikkat ederek aracınızın gelecekteki güvenilirliğini ve performansını sağlamaya yardımcı olun.

Bu süre zarfında, tam gaz sürmekten ve motoru ağır yüklemekten kaçının, hız değiştirmeye devam ettiğinizden emin olun.

### NOT

Alıştırma periyodundan sonra, aracı sağlam durumda tutmak için bakım programına göre bakım yaptığınızdan emin olun, bu da motorun ömrünü uzatacaktır.

### BİNME UYARI

Sürüşe başlamadan önce aracın Güvenli Sürüşünü inceleyin.

1. Motor ısıdıktan sonra araç sürüşe hazırdır.
2. Aracın frenleme durumunu sonlandırın.

### DİKKAT

Tek elle sürüş, aracın kontrolden çıkmasına neden olabilir. 3. Aracın ilerlemesi için gazı kademeli olarak açın. 4. Aracı hızlandırmak için fren yaparken gazı azaltın. Yumuşak yavaşlama için gazı frenlerle koordine edin.

### NOT

Hem ön hem de arka frenler aynı anda kullanılmalı ve tekerleği kilitleyecek kadar güçlü uygulanmamalıdır, aksi takdirde frenleme etkinliği azalır ve aracın kontrolü zorlaşır.

### OTOPARK

1. Aracı durana kadar hızlandırmak için frenleri uygularken gazı kapatın.
2. Kontak anahtarını (KAPALI) konumuna getirin ve motor durduktan sonra anahtarı çıkarın.
3. Sol gidondaki park düğmesine basın.



Kontak Anahtarı



# ARORA

## Garanti Belgesi ve Kullanım Kılavuzu

### LASTİKLER

Uygun hava basıncı maksimum stabilite, sürüş konforu ve lastik ömrü sağlayacaktır. Lastik basıncını sık sık kontrol edin ve gerekirse ayarlayın. Tablo 1'de gösterilen teknik özelliklere göre doğru yedek lastikleri seçin.

| Basıncı(KPa) | Ön:45                   | Arka:45                     |
|--------------|-------------------------|-----------------------------|
| Lastik ebadı | Ön: 24×8-10/<br>24×8-12 | Arka:24X 10-10/<br>24×10-12 |

### NOT

Sürüşe başlamadan önce lastikler soğukken lastik basıncı kontrol edilmelidir. Lastiklerde kesikler, gömülü çiviler veya diğer keskin nesnelere olup olmadığını kontrol edin. Jantlarda ezik veya deformasyon olup olmadığını kontrol edin. Hasarlı lastikleri veya delinmiş iç lastikleri değiştirmek için bayinize başvurun.

### UYARI

- Hasarlı bir lastiği veya iç lastiği onarmaya çalışmayın, aksi takdirde tekerlek dengesi ve lastik güvenilirliği bozulabilir.
- Uygun olmayan lastik şişirme, anormal diş aşınmasına neden olur ve bir güvenlik tehlikesi oluşturur. Nominal değer altındaki lastik basıncı, aracın kontrolden çıkması durumunda bile lastiğin zeminde kaymasına veya janttan çıkmasına neden olabilir.
- Aşırı aşınmış lastiklerle çalışma tehlikelidir ve çekişi ve yol tutuşu olumsuz etkiler.
- Tablo 1'de listelenenlerin dışındaki lastiklerin kullanılması yol tutuşunu olumsuz etkileyebilir. Lastiklerin orta kısmındaki diş derinliği aşağıdaki tablo 2'deki sınırlara ulaştığında, lütfen lastikleri değiştirin.

| Diş derinliği limitleri |                   |
|-------------------------|-------------------|
| Ön lastik 2.0mm         | Arka lastik 2.0mm |

### ÇALIŞTIRMA KILAVUZU SÜRÜŞ ÖNCESİ MUAYENE UYARI

Sürüş Öncesi Muayene gerçekleştirilmezse, personel ciddi şekilde yaralanabilir veya ekipman hasar görebilir. Motosikletinizi her gün sürmeden önce kontrol edin. Burada listelenen öğelerin incelenmesi yalnızca birkaç dakika sürecektir ve uzun vadede zamandan, masraftan ve hayatınızdan tasarruf sağlayabilirler.

1. Motor yağı seviyesi-gerekirse motor yağı ekleyin. Sızıntı olup olmadığını kontrol edin.
2. Yakıt seviyesi-gerektiğinde yakıt deposunu doldurun. Sızıntı olup olmadığını kontrol edin.
3. Ön ve arka frenlerin çalışmasını kontrol edin ve gerekirse boşluğu ayarlayın.
4. Lastiklerin durumunu ve basıncını kontrol edin.
5. Gaz keleşliği çalışması-tüm yönlendirme konumlarında düzgün açılma ve tam kapanma kontrolü; yağlama ve bağlantı sırasında gaz kolu boşluğunu ve gaz kablosunu kontrol edin.
6. Bağlayıcı-tüm somunların, vidaların ve civataların güvenli bir şekilde sabitlendiğini kontrol edin.
7. Direksiyon sistemi-yumuşaklığını ve güvenilirliğini kontrol edin. Sürmeden önce herhangi bir tutarsızlığı düzeltin. Sorunu çözemezseniz, yardım için bayinizle iletişime geçin.

### MOTORUN ÇALIŞTIRILMASI

Daima aşağıda açıklanan uygun çalışma prosedürünü takip edin.

### UYARI

Motoru asla kapalı bir alanda çalıştırmayın. Egzoz emisyonları, bilinç kaybına ve ölüme yol açabilen zehirli karbon monoksit (CO) gazı içerir.

### ÇALIŞTIRICI TARAFINDAN ÇALIŞTIRMA PROSEDÜRÜ

1. Aracınızı düz bir zemine alın ve park düğmesine basarak arka freni kilitleyin.
2. Kontak anahtarını kontağa takın ve (ON) konumuna getirin.
3. Acil durum anahtarını "AÇIK" konumuna getirin.
4. Motoru çalıştırmak için gaz kolunu hafifçe çevirirken marş düğmesine basın. Motor çalıştıktan sonra marş düğmesini bırakın.

Far Düğmesi





# ARORA

## Garanti Belgesi ve Kullanım Kılavuzu

### MOTOR YAĞI KONTROLÜ VE DEĞİŞİMİ

Motor Yağı Seviyesinin Kontrolü

Aracı sürmeden önce her gün motor yağı seviyesini kontrol edin.

Seviye, yağ çubuğundaki üst ve alt seviye işaretleri arasında tutulmalıdır.

**1.** Motoru çalıştırın ve birkaç dakika rölantide bırakın.

**2.** Motoru durdurun ve aracı düz bir zemine koyun.

**3.** Birkaç dakika sonra, yağ çubuğunu vidalamadan çıkarın, yağ çubuğunu çıkarın. Yağ seviyesi, yağ çubuğundaki üst ve alt seviye işaretleri arasında olmalıdır.

Motor Yağının Değiştirilmesi

Motor yağı kalitesi, motor hizmet ömrünü etkileyen başlıca faktördür. Motor yağını bakım programında belirtildiği gibi değiştirin.

**1.** Karterdeki motor yağını tamamen boşaltın.

**2.** Karterin içini temizleme gazyağı ile temizleyin.

**3.** Belirtilen motor yağını yaklaşık 1,1 L ekleyin.

### DİKKAT

Motorun yetersiz yağ ile çalıştırılması iradedir. Motorda ciddi hasara neden olur.

Çok tozlu koşullarda çalışırken, yağ değişimleri bakım programında belirtilenden daha sık yapılmalıdır.

Lütfen kullanılmış motor yağını çevreye uyumlu bir şekilde imha edin. Geri dönüşüm için kapalı bir kaptaki yerel geri dönüşüm merkezine veya servis istasyonuna götürmenizi öneririz. Çöpe atmayın veya yere ya da kanalizasyona dökmeyin.



Yağ doldurma kapağı/seviye çubuğu.

### UYARI

Filtre elemanını temizlemek için asla benzin veya parlama noktası düşük çözücüler kullanmayın, aksi takdirde yangın veya patlama meydana gelebilir.

4 Hava filtresi muhafazasının içini ve dışını temizleyin.

5. Sökülen parçaları sökme sırasının tersini uygulayarak takın.

### DİKKAT

Motorun hava filtresi göbeği olmadan çalıştırılması yasaktır, aksi takdirde piston ve silindirin erken aşınması meydana gelebilir.

### GAZ KELEBEĞİ İŞLEMİ

1. Gaz kolunun her iki tam direksiyon konumunda da tam açık konumdan tam kapalı konuma sorunsuz döndüğünü kontrol edin.

2. Gaz kolu flanşındaki gaz kolu boşluğunu ölçün.

Standart serbest oynama 2-6 mm arasında olmalıdır.

Serbest boşluğu ayarlamak için kontra somunu gevşetin ve ayar düğmesini çevirin.

Hava filtresi çekirdeğinin sağlam olduğundan emin olun.

Aracı yıkarken hava filtresi çekirdeğinin su almasını önleyin.

Lütfen yüksek basınçlı akımla temizlenemediğinde hava temizleyiciyi değiştirin

### HAVA BESLEME HATTI BOYUNCA KAÇAKLARI KONTROL EDİN

Hava besleme hattı boyunca kaçağı kontrol edin ve normal bir hava beslemesini sağlamak için ilgili parçaları onarın veya değiştirin.

### BUJİ seçim

Önerilen BUJİ: D8TC

### Kontrol Et ve Değiştir

1. Buji kapağını bujiden ayırın.

2. Buji tabanının etrafındaki tüm kiri temizleyin. Alet çantasında bulunan buji anahtarını kullanarak bujiyi çıkarın.

3. Elektrotları ve orta gözenekleri biriktiren, erozyon veya karbon kirliliği açısından inceleyin. Aşınma veya ıslak kirlenmiş bir bujiyi bir buji temizleyiciyle temizleyin veya bir tel fırça kullanın.

4. Buji boşluğunu tel tipi bir keçe kullanarak kontrol edin. Ayarlama gerekiyorsa, yan elektrodu dikkatlice bükün.

Buji boşluğu 0,6-0,7 mm olmalıdır. Fiş rondelasının iyi durumda olduğundan emin olun.

5. Buji rondelası takılıyken, çapraz diş çıkmasını önlemek için önce bujiyi içinden geçirin ve ardından buji anahtarlarıyla sıkın.

6. Buji kapağını tekrar takın.

1 Yan elektrot

2 Orta elektrot

### HAVA TEMİZLEYİCİ

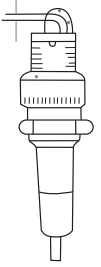
Hava filtresinin bakımı her 30 günlük sürüşte en az bir kez yapılmalıdır. Alışılmadık derecede ıslak veya tozlu alanlarda sürerken daha sık servis yapın. Daha fazla bilgi için bayinize danışın.

1. Hava temizleyiciyi çerçeveden çıkarın.

2. Yüksek basınçlı hava akımıyla giriş borusundaki tozu ve tortuyu üfleyin...

3. Hava filtresini çıkarıldığında ters yönde geri yüklemek

0,6-0,7mm





# ARORA

## Garanti Belgesi ve Kullanım Kılavuzu

### RÖLANTİ HIZI

Doğru rölanti devri ayarı için motor normal çalışma sıcaklığında olmalıdır.

### NOT

Diğer sistemlerdeki arızayı rölanti devrini ayarlayarak telafi etmeye çalışmayın. Düzenli karbüratör ayarları için bayinize danışın.

1. Motoru ısıtın.

2. Motora bir takometre bağlayın (uzaktan kumandalı kullanılabilir).

Gaz keleşbeđi tahdit vidasını saat yönünde (ok başı A yönünde) çevirmek rölantiyi artıracak, saat yönünün tersine (ok başı B yönünde) çevirmek ise azaltacaktır.

3. Motor rölanti devrinde deđilken veya düşük hızda çalışırken, hava ve yakıtın karışmasına yardımcı olmak için gaz keleşbeđi durdurma vidasını iki sınır konumun ortasına ayarlayın.

4. Motoru tekrar çalıştırın; gerekirse gaz keleşbeđi durdurma vidasını yeniden ayarlayın.

### DİKKAT

Karbüratör hassas bir aparat olduđu için profesyonel bilgi sahibi olmadan sökmeyiniz.

### UYARI

Karbüratörün balans borusu, içinde toz veya başka bir yabancı madde olmadığından emin olmak için sık sık kontrol edilmelidir, aksi takdirde kaza meydana gelebilir.

### ÖN SÜSPANSİYONUN MUAYENESİ

1. Park kolunu kilitleyin, mesnet başlığını aşağı bastırın, ön amortisörün esnek olup olmadığını ve sıkışıp sıkışmadığını kontrol edin.

Süspansiyon hareketi pürüzsüz olmalıdır.

2. Ön amortisörde yağ sızıntısı ve deformasyon olup olmadığını kontrol edin.

3. Ön süspansiyon bağlantı elemanlarını sıkılık açısından dikkatlice inceleyin.

### DİKKAT

Kontrol etmeden önce, devrilmemesi için aracı sıkıca destekleyin. Ön amortisörde kusur bulunursa deđiştirin veya onarın.

### YARDIMCI FREN KOLU.

1. Yardımcı frenleme, yalnızca arka tekerleklerde çalışan fren kolunun sağ yönde sıkıca tutulmasıyla gerçekleştirilir.

2. Güvenlik amacıyla, bu ATV'de yardımcı fren (1) tasarlanmıştır. Fren sağ kolda bulunur ve sağ elle çalıştırılır. Ana fren sistemi çalışmadığında, bu yardımcı fren ana fren sistemi için yedek olarak kullanılır.

### NOTLAR

Kol boştayken tüm araç fren yapmamalı ve kol çalışırken tüm araç fren yapabilmelidir.

### UYARI:

• Yardımcı frenler kullanılırken dikkatli olunmalıdır. Uzun süreli kullanım, yardımcı frenin hasar görmesini hızlandıracaktır.

Yardımcı frenleme sadece arka tekerlekleri frenler. Yüksek hız veya acil durumlarda, yalnızca yardımcı frenlemenin kullanılması yetersiz frenleme gücüne ve ciddi kazalara neden olacaktır.

Yüksek hız ve dik yokuş yukarı ve yokuş aşağı durumlarda, tek başına yardımcı frenin kullanılması kesinlikle yasaktır.

### ANA FREN

1. Sağ ayak fren pedalına basılarak fren gerçekleştirilir. Aracın ön ve arka frenleri tek fren pedalı ile kontrol edilebilen hidrolik disk frenlerdir. Frenleme sırasında ön ve arka tekerlekler aynı anda hareket eder.

2. Arka fren pedalının serbest hareketi 15-20 mm'dir. Somunu ayarlayarak ayarlanabilir.

• Fren kablosundaki vida uzunluğunun ayarlanması, kolun serbest vuruşunu ayarlayabilir.



Yardımcı fren kolu

vida

Fren kablosu

Fren pedalı.



Kısma durdurma vidası



# ARORA

## Garanti Belgesi ve Kullanım Kılavuzu

### NOT:

- Fren pedallarının çalışmasını sık sık kontrol edin ve çalışan parçaları yağlayın. Fren pedalı hasar gördüğünde veya deforme olduğunda, sürüşten önce onarılmalı veya değiştirilmelidir.
- Fren pedalını düzenli olarak kontrol edin ve disk fren pompasının yağ seviyesini kontrol edin. Fren pedalına bastığınızda kendinizi çok gergin hissetmelisiniz. Pedalın çok gevşek olduğunu fark ederseniz, fren yağı sızdırıyor veya silindirin yağ seviyesi yeterli olmayabilir. Bisiklete binmeden önce bu sorun çözülmelidir. Lütfen yerel distribütöre danışın.
- Sürüşten önce, disk fren hortumunun veya pompasının yağ sızıntısı nedeniyle hasar görüp görmediğini kontrol ettiğinizden emin olun. Eğer öyleyse, tamir etmek veya değiştirmek için lütfen distribütörünüze veya profesyonel onarım noktasına gidin.

### UYARI

- Disk fren pompasının yağ seviyesi düşükken araç kullanmak, fren arızası nedeniyle kazalara ve can kayıplarına neden olabilir.
- Araç pedalı esnek olmadığına araç sürmek, fren arızası nedeniyle kazalara ve can kayıplarına neden olabilir.
- Disk fren borusunda veya disk fren pompasında yağ kaçağı hasarı olması durumunda, fren olmadığı için araç kullanarlarda kazalar ve can kayıpları meydana gelir.

### EL FRENİ

1. El freni, sağ kolda bulunan park kolu yukarı çekilerek kontrol edilir.
2. Park etmeden önce araç hareket etmeyi bırakmalı ve motor durmalıdır.

### NOT

- Araç uzun süre yerde kalırsa el frenleri gevşeyebilir. Lütfen kaymayı önlemek için lastiği kilitleyin.
- Araç bir yokuşa park edilmişse, lütfen lastikleri taş veya bloklarla yukarı ve aşağı doğru doldurun. Diğer bir seçenek de arabayı yatay olarak yerleştirmektir.
- Bir yokuşa park ederken, yalnızca park frenlerine güvenmeyin. Kaymayı önlemek için lütfen lastiği kilitleyin.

### UYARI!

Bisiklet sürerken park frenlerinin kullanılması ciddi yaralanmalara veya ölüme yol açabilecek kazalara neden olabilir.

### FREN DÜĞMESİNİN AYARLANMASI

1. rr'ye kadar fren yaptıktan sonra gösterge ışığının yanıp yanmadığını, yanmıyorsa somunun yandığından emin olun.
2. Fren gösterge ışığının anahtarı açık durumdayken. Gösterge ışığının yandığından emin olun, yanmıyorsa lütfen gösterge ışığı kablosunu kontrol edin, gerekirse fren anahtarı değiştirilmelidir. dikkat: fren gösterge ışığı anahtarının ayarlanması ile ilgili olarak, öncelikle serbest hareket mesafesinin olup olmadığını kontrol edin.

### AKÜ

Akü elektroliti zehirlidir, bu yüzden istediğiniz zaman atmadığınızdan emin olun. Ulusal veya yerel ulusal veya yerel çevre koruma kurallarına uygun olarak taşıyın.

### Kontrol etmek

Akü elektrolit seviyesi ÜST seviye işareti ile ALT seviye işareti arasında olmalıdır. Akü elektrolit seviyesi ALT seviye işaretinin altındaysa, ÜST seviye işaretine uygun damıtılmış su ekleyin.

### DİKKAT

Araç uzun süreli saklama için teslim etmeden önce, aküyü araçtan çıkarın ve şarj edin ve ardından serin ve kuru bir yerde saklayın. Akü motosiklette bırakılacaksa, önce akünün eksi ucunu (-) ve ardından artı ucunu (+) ayırın. Yukarıdaki işlem sırasında kısa devreyi önlemek için artı ve eksi uçlara metal nesnelere dokunmayın.

### UYARI

- Akü patlayıcı gazlar çıkarır, kıvılcımları, alevleri ve sigaraları uzak tutar. Pili kapalı bir alanda şarj ederken veya kullanırken yeterli havalandırma sağlayın.
- Akü sülfürik asit (elektrolit) içerir. Cilde veya göze temas etmesi sunucu yanıklarına neden olabilir. Koriyucu giysi ve yüz siperi giyin.

Elektrolit cildinize girerse, suyla yıkayın.

Elektrolit gözünüze kaçarsa, en az 15 dakika su ile yıkayın ve hemen bir doktor çağırın.

- Elektrolit zehirlidir. Yutulması halinde bol miktarda su veya süt için ve ardından magnezya sütü veya bitkisel yağ ile devam edin ve bir doktor çağırın.

- ÇOCUKLARIN ERİŞMEYECEĞİ YERLERDEN UZAK TUTUNUZ. PİL kutusu kapağını ortaya çıkarın. 2. Önce akünün eksi ucunu, ardından artı ucunu ayırın.

3. Pili pil kutusundan çıkarın.

1) PİL kutusu kapağı 2) Vida 3) Negatif uç 4) PİL 5) Pozitif uç

### ARAC KİTİ

Bazı yol kenarı onarımları, küçük ayarlamalar ve parça değişimleri kit içerisinde bulunan aletlerle yapılabilir. 1) Açık uçlu anahtar, 8X10mm 2) Çift uçlu tornavida 3) Açık uçlu anahtar 12X14mm

4) Tornavida Sap 5) Buji anahtarı 6) Alet çantası





# ARORA

## Garanti Belgesi ve Kullanım Kılavuzu

### Römork bağlantı cihazı uyarısı

#### Römork

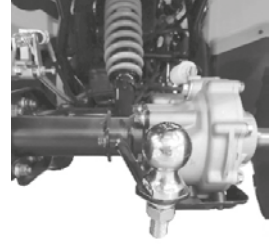
Römork kullanmıyorsanız, bir yük çekmeniz gerekiyorsa, çekme tertibatı ayrılabilir bir parçadır ve ATV'den çıkarılabilir. Lütfen çekme ağırlığının çekme cihazını içermediğini unutmayın

- Arka rafın ve çekme rafının ağırlığının kombinasyonu, arka rafın kapasitesini aşmamalıdır
- Toplam yük (operatör aksesuarları, yük ve römork üzerindeki ağırlık) aracın maksimum kapasitesini aşmamalıdır.

Çekme çubuğunda belirlenmiş bir bağlantı noktası sağlandığında:

Herhangi biri kabloyu geçirin. bağlantı noktası ve kaelf üzerine geri klipsleyin  
Veya

Klipsi doğrudan belirlenen noktaya takın. Klips bu şekilde kullanım için yeterince güçlü olmayabileceğinden, bu girişime römork üreticisi tarafından kesinlikle izin verilmelidir.



### VİNÇ KULLANIMINA İLİŞKİN GENEL GÜVENLİK ÖNLEMLERİ

#### UYARI

Hareketli Parça Tehlikeleri

Ciddi yaralanma ve maddi hasarı önlemek için:

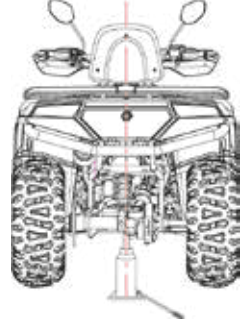
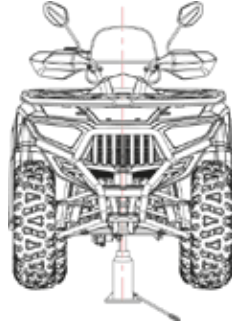
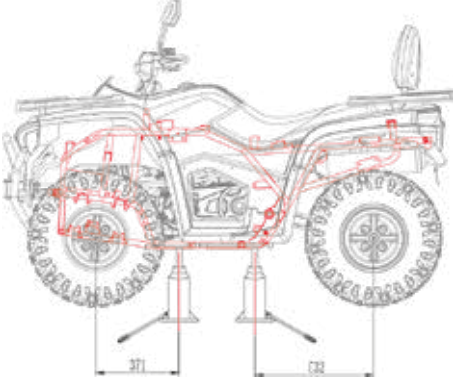
- Bu talimatları ve Vinçle Kaldırma Teknikleri Temel Kılavuzunu okuyup anlamadan vinci çalıştırmayın veya kurmayınız.
- Çalışma ve makaralama sırasında ellerinizi tel halattan, kancadan ve açık kablodan uzak tutun.
- Tel halatı sarmak için verilen kancalı kayışı kullanın.
- Çalışma sırasında tel halattan ve yükten uzak durun.
- Başkalarını uzak tutun.
- Vinci çalıştırmadan önce vinç kurulumunu ve tel halatın durumunu inceleyin
- Kaldırma aracı olarak kullanmayın.
- Kişileri taşımak için kullanmayın.
- Vincin nominal kapasitesini aşmayın.
- Gergin haldeyken tel halata veya kancaya asla dokunmayın.
- Seçtiğiniz çapanın yüke dayanacağından emin olun.
- Tel halatı asla kendi üzerine sarmayınız. Çapa üzerinde bir gerdanlık zinciri veya ağaç gövdesi koruyucusu kullanın.
- Vinçle kaldırma işlemini başlatmadan önce, güvenli vinçle kaldırmayı engelleyebilecek herhangi bir unsurun çıkarıldığından emin olun.
- Vinç yük altındayken veya tel halat gerginken debriyajı ayırmayın.
- Acele etmeyin. Özensiz donanım kazalara neden olur.
- Tel halat, vinç üzerindeki tambur dönüş etiketinde gösterildiği gibi her zaman tamburun üzerine sarılmalıdır.

#### DİKKAT

Yaralanma ve maddi hasarı önlemek için:

- Taşıma sırasında bir yükü sabitlemek için vinç kullanmayın.
- Suya batırmayın.
- Diğer araçları çekmek için kullanmayın.
- Tel halatı tutarken ağır deri eldivenler giyin.
- Tamburun etrafına 5'ten az tel halat sarılıyken asla vinçle çalıştırmayın.
- Vinçle kaldırma işlemi sırasında araç bağlıysa dikkatli olunmalıdır. Bu, çerçevenin hasar görmesine neden olabilir.
- Vinçle kaldırmadan önce, uzaktan kumanda kablosunda hasar olup olmadığını kontrol edin.

### GÜVENLİ KALDIRMA NOKTALARI UYARISI



### SİGORTA KUTUSU

ATV çalışırken, elektro devre aşırı yükleniyorsa veya yardımcı devre ise. Elektro devredeki sorun çözüldükten sonra elektro devreyi korumak için sigorta otomatik olarak eriyecektir, yeni sigorta kutusuyla değiştiriniz.

Dikkat, sigorta kutusundaki metal telle bağlantı yapmayın. Bağlamak için metal tel kullanıyorsanız, çok tehlikeli. O ATV yanacak. Ftev sigortası birayı eritti. ATV'yi fitilin bakımına gönderin, sorunu çözün ve yeni sigortayla değiştirin.

### UYARI

Motosiklet yıkandıktan hemen sonra frenleme etkinliği geçici olarak bozulabilir. Olası bir kazayı önlemek için daha uzun durma mesafesi öngörünüz. Aracı sürmeden önce frenleri test edin Normal frenleme performansını eski haline getirmek için birkaç uygulama gerekebilir.



SİGORTA KUTUSU

### SAKLAMA KILAVUZU

Araç uzun süreli depolamaya tabi tutulduğunda performansı üzerindeki olumsuz etkiyi azaltmak için bazı önlemler alınmalıdır. Depolamadan önce, depolama sonrası aracın yüksek performansını sağlamak için gerekli bakımları yapın.

### DEPOLAMAK

1. Aracı temizleyin, kurulayın ve yüzeyini cilalayın.
2. Yakıt deposundaki ve karbüratördeki yakıtı boşaltın, biraz pas önleyici püskürtün

**UYARI:** -Periyodik bakımlarda bazı parçalar için değişim yapılması gerekebilir. Parça değişimlerinde mutlaka yetkili servislerimizden temin edeceğiniz orijinal parçaları kullanın. Aksi takdirde oluşabilecek arızalardan ARORA sorumlu tutulamaz ve garanti talep edilemez. -Herhangi bir arıza görüldüğü veya arızadan kuşkulandığı takdirde motosikletinizi periyodik bakımları beklemeden hemen ARORA yetkili servisine götürün.



# ARORA

## Garanti Belgesi ve Kullanım Kılavuzu

**Not:** • Aküyü ateşten uzak tutun. Akü normal çalışma sırasında patlayıcı hidrojen gaz açığa çıkarır. • Akü bağlantı kablolarının pozitif ve negatif uçlarının doğru bağlandığından emin olun, yanlış bağlantı aküye ve elektrik sistem parçalarına zarar verecektir. • Akü performansından tam faydalanılabilmesi için, günlük olarak 10 km kullanım ve/veya 15 dk rölantide çalıştırılması gerekmektedir. Aksi durumda akü yeterli şarj almayacağı için, akü deşarj olacak ve iç petek yapıda sertleşmelere sebep olacaktır. Bu nedenle oluşacak akü arızaları **garanti kapsamında değerlendirilmeyecektir.** • Motosikleti uzun süre kullanmayacasanız akü bağlantılarını söküp aküyü alın ve havalandırması iyi olan bir mekanda muhafaza edin. Tekrar kullanmadan önce mutlaka şarj edin. • Motosiklet üzerine takılı bir aküyü asla şarja bağlamayın, böyle bir durumda elektrik aksam parçalarınız hasar görebilir.

### UYARI

Benzin son derece yanıcıdır ve belirli koşullar altında patlayıcıdır. Bu işlemi iyi havalandırılan bir alanda motor dururken gerçekleştirin. Benzinin boşaltıldığı veya depolandığı ve yakıt deposuna yakıt doldurulduğu alanda sigara içmeyin veya alev veya kıvılcım oluşmasına izin vermeyin.

3. Silindire biraz motor yağı (yaklaşık 15-20 mililitre) doldurmak için bujuyu çıkarın; kontak anahtarını kapatın ve yağı silindirin içine eşit şekilde dağıtmak için marş motoruna birkaç kez basın ve ardından bujuyu tekrar takın.

4. Tüm kabloları yağlayın.

### DİKKAT

Pili çıkarırken, önce negatif ucu, ardından artı ucu sökün. Takarken, prosedür tam tersidir. Yukarıdaki işlemler sırasında, kontak anahtarı kapatılmalıdır.

5. Susturucu çıkışını nemden korumak için plastik bezle kapatın.

6. Aracın üzerini örtün (plastik veya diğer kaplanmış malzemeleri kullanmayın) ve ısıtılmayan, rutubetsiz bir alanda saklayın.

7. Aracı doğrudan güneş ışığında saklamayın.

### DEPODAN ÇIKARIN

1. Aracı koruyan kapağı çıkarın ve temizleyin.

2. Pili gerektiği gibi boşaltın. Pili takın.

3. Yakıt deposunun içindeki pası temizleyin ve yerine yeni benzin doldurun.

4. Tüm Sürüş Öncesi Muayene kontrollerini gerçekleştirin. Aracı, trafikten uzak, güvenli bir sürüş alanında düşük hızlarda deneyin.

### BAKIM

Bakım Programı, motosikletinize ne sıklıkta bakım yaptırmanız gerektiğini ve nelere dikkat edilmesi gerektiğini belirtir. Yüksek güvenlik, güvenilirlik ve emisyon kontrol performansını korumak için motosikletinizin planlandığı gibi servis edilmesi çok önemlidir.

### BAKIM PROGRAMI

Aşağıdaki Bakım Programı, aracınızı olması gereken durumda tutmak için normal koşullar altında yapılması gereken tüm bakımları belirtmektedir. Olağandışı tozlu veya ıslak koşullarda sürüş, aracın bakımı programda belirtilenden daha sık yapılmalıdır. Bakım çalışmaları uygun şekilde eğitilmiş ve donanımlı teknisyenler tarafından yapılmalıdır.

**I : DENETLEYİN VE TEMİZLEYİN, AYARLAYIN, YAĞLAYIN VEYA GEREĞİNDE DEĞİŞTİRİN**

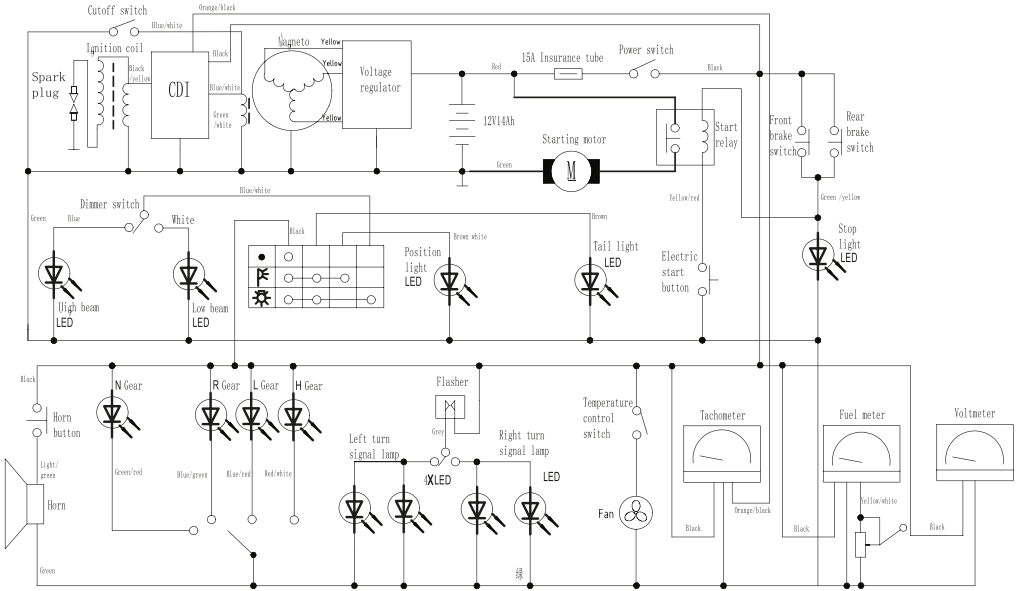
**C : TEMİZLEYİN**

**1: YAĞLAYIN**

|  | İlk hafta | Her 30 Günlük Yolculuk | Her yıl |
|--|-----------|------------------------|---------|
| Yakıt sistemi                              | I         |                        |         |
| Gaz kelebeği çalışması                     |           | I                      |         |
| Hava temizleyici                           |           | C                      |         |
| Buji                                       |           | I                      |         |
| Karbüratörün rölanti hızı                  | I         | I                      |         |
| Fren pabucu aşınması                       |           |                        |         |
| Fren sistemi                               | I         | I                      | I       |
| Somunlar, cıvatalar ve bağlantı elemanları | I         | I                      |         |
| Teker                                      | I         | I                      | I       |
| Direksiyon sistemi                         |           |                        | I       |
| Süspansiyon sistemi                        |           | I                      | I       |

**UYARI:** Motosikletiniz üzerinde orijinal haricinde elektrikli ekipman kullanılması tamamen motosiklet sahibinin sorumluluğundadır ve bu sebeple meydana gelecek arızalar garanti kapsamı dışındadır.

## ELECTRIC DIAGRAM





# ARORA

## Garanti Belgesi ve Kullanım Kılavuzu

Kullanıcının, ürünün periyodik bakımlarını tam ve zamanında ARORA Yetkili Servislerinde yaptırmaması durumunda, işbu sebeple uğrayacağı maddi manevi her tür zararın sorumluluğu tamamen ve yalnızca Kullanıcıya ait olur. Kullanıcı bu hususta imalatçıdan / distribütörden herhangi bir tazminat talebinde bulunamaz, hak iddia edemez. Ayrıca, ürünün garanti süresi bitmemiş olsa dahi ürün, garanti kapsamı dışına çıkmış sayılacaktır.

## Bakım ve Servis

Bu bakım, kilometre sayacına dayalıdır, motorunuzun zamanında bakımı için önemli bir kılavuz olarak **“bakım periyodik formuna”** bakın. Motoru uzun süre kötü durumda yüksek devirde kullanırsanız bakım sıklığını artırmalısınız. Motorunuzun bazı ana parçaları, Çerçeve, askı veya döner parçalar gibi çoğu parça veya çarpışma için bir onarımdan sonra bir servis personeli tarafından kontrol edilmelidir, Güvenliğinizi sağlamak için kırık parçaları onarın veya değiştirin.

### UYARI:

Güvenlik ve güvenilirlik için, asla orijinal olmayan parça takmayın. Değiştirmek için bize ait veya bizimkiyle aynı kalitedeki parçaları kullanın. Aksi takdirde, performans ve çalışma işlevi etkilenenecektir. Araç kullanıcı hatasına dahil olacaktır.

### UYARI:

Personelin güvenliği için hangi bakım yapılırsa yapılsın önce motoru kapatın, motoru iyi bir zemine park edin ve motoru sağlam bir şekilde destekleyin.

### UYARI:

Kışın kullanılmayan veya bir aydan uzun süredir park edilen motor, yakıtın, lastiğin veya akünün kötü veya bozuk olup olmadığını kontrol etmek için sürüşten önce bakıma ihtiyaç duyar.

## Bakım periyodik formu

Bakım öncesi kontrol edin:

1: Gerekliğinde kontrol edin ve ayarlayın.

C: Temiz

R: Değiştir



## BAKIM PERİYODİK ÇİZELGESİ

| Periyod |                      | Kilometre (×1000km)   |                                   |             |    |   | Ref page |
|---------|----------------------|-----------------------|-----------------------------------|-------------|----|---|----------|
|         |                      | 1                     | 4                                 | 8           | 12 |   |          |
| *       | Yakıt Borusu         |                       | I                                 | I           | I  | I |          |
| *       | Hava filitre Elemanı | (Not1)                | C/1000km, Gerekirse R             |             |    |   | 21       |
| *       | Buji                 |                       | C/2000km, Gerekirse R             |             |    |   | 24       |
| *       | Subaplar             |                       | I                                 | I           | I  | I |          |
| *       | Motor Yağ            | (300km) R             | R                                 | (3000 km) R |    |   | 22       |
| *       | Motor Yağ Filtresi   |                       | Yağı Değiştirirken: C Gerekirse R |             |    |   | 22       |
| *       | Soğutma Sistem       |                       |                                   | I           | I  |   |          |
| *       | Kayış                |                       | C/1000km, Gerekirse: R            |             |    |   |          |
|         | Şanzuman Yağı        | (Note3 )<br>(300km) R |                                   |             | I  |   | 23       |

| Periyod |               | Gosterge (×1000km) |   |   |    |   | Ref page |
|---------|---------------|--------------------|---|---|----|---|----------|
|         |               | 1                  | 4 | 8 | 12 |   |          |
| *       | Fren sistemi  |                    | I | I | I  | I | 9        |
| *       | Fren Balatası |                    |   | I | I  | I |          |
| *       | Far           |                    |   | I | I  | I |          |
| *       | Motor Askı    |                    |   | I | I  | I |          |
| *       | Vida/Rulman   | (Note2)            | I |   | I  |   |          |
| **      | Jant / Lastik |                    |   | I | I  | I | 10       |
| **      | Bilya Yatağı  |                    | I |   |    | I |          |

\* Makine konusunda uzman değilseniz ve tam takım alet ve bakım verisine sahip değilseniz veya motorunuzu bakım veya onarım için bir tamirciye bırakmadıkça;  
Güvenlik için, mekanik kişi tarafından yapılan tüm ögeleri talep ediyoruz.

### Not 1.

Motoru özellikle nemli veya tozlu bir ortamda kullanıyorsanız bakım süresini kısaltmanızda fayda var, yakıt tüketimi giderek arttığında ve hızlanma etkisi kötü olduğunda bazı parçaları değiştirmeniz gerekir.

2. Motoru genellikle engebeli yollarda kullanıyorsanız, aracın performansını korumak için lütfen bakıma gidin.

3. Soğuk bir bölgede mevsim değiştikçe yağı değiştirin.

Sorunlar için çözüm



# ARORA

## Garanti Belgesi ve Kullanım Kılavuzu

| Açıklama                        |                      |  |                          |
|---------------------------------|----------------------|--|--------------------------|
| <b>Moturu Çalıştıramıyorum.</b> | Buji Kıvılcım Yok    | Buji aşınması  | ~Değiştir                |
|                                 |                      | Ateşleme kablosu aşınması                              | ~Değiştir                |
|                                 |                      | CDI aşınması   | ~Değiştir                |
|                                 |                      | Kontak anahtarları aşınması                            | ~Değiştir                |
|                                 |                      | Ateşleme Esnek Çıkıyor                                 | ~Sağlam ve Sıkı Bağlayın |
|                                 | Kıvılcım Zayıf       | ~Buji boşluğu çok küçük veya büyük                     | Adjust                   |
|                                 |                      | ~Buji direği yanması                                   | Change                   |
|                                 |                      | Buji ciddi şekilde karbon biriktirir                   | Clear out                |
|                                 |                      | Bujiye başvurmak için kıvılcım yok                     |                          |
|                                 | Silindir Sıkışması   | Benzin Yok   | ~İkmal                   |
|                                 |                      | ~Yağ Seviyesi Azalır                                   | Kontrol                  |
|                                 |                      | ~Yağ geçisi durur                                      | Kontrol                  |
|                                 |                      | Hava filtresi Çalışmaz                                 | Temizleme                |
|                                 |                      | Sızıntı var ise  | ~Değiştir veya Temizle   |
|                                 | ~Silindir Gucu Düşük | ~Buji başlığını kontrol et                             | Buji sıkma               |
|                                 |                      | Silindir kapak sızıntısı                               | ~Conta değiştir          |
|                                 |                      | Valf yuvası aşınmış                                    | ~Değiştir                |
|                                 |                      | Silindir v eva piston aşırı aşınmış                    | ~Değiştir                |
|                                 |                      | Piston sekmanı kırılmış ve Karbon salınımı<br>~çoğalır | ~Değiştir                |
|                                 |                      |  |                          |

| Ana Sorun                         | Yakıt Deposu ve Sorun Nedenleri            | Çözüm                          |
|-----------------------------------|--|--------------------------------|
| <b>Araçta Kötü Hızlanma verim</b> | Yakıtın oktan değeri çok düşük             | Yakıt Değişimi                 |
|                                   | Depo ağız yolu engelli                     | Yağ ile temizleme              |
|                                   | Yanlış zamanda ateşleme                    | Kablo kontrolü ve CDI değişimi |
|                                   | Kıvılcım çok zayıf veya alev alıyor        | Ateşleme kontrol ve temizleme  |
|                                   | Karışık hava çok yoğun veya çok ince       | Rolanti hız ayarı              |
|                                   | Motordan hava kaçacağı                     | Kontrol ve temizleme           |
|                                   | Susturucu bloke ise                        | Kontrol                        |
|                                   | Kayıp aşınması ve yıpranması               | Değişim                        |
|                                   | Otomatik debriyaj makarası aşınması ve     | Değişim                        |
|                                   | Referans olarak "moturu çalıştırmıyor"     | Çalıştırma kısmına Bkz.        |
| <b>Marş Çalışmıyor</b>            | Debriyaj bozuldu                           | Değişiklik                     |
|                                   | Röle Bozuk                                 | Değişiklik                     |
|                                   | Pil elektriği yeterli değil                | Şarj etmek                     |
| <b>Duruş Dengesi</b>              | Döner yataklar arasındaki boşluk çok büyük | Ayarla                         |
|                                   | Lastik basıncı yeterli değil               | Pompa                          |
|                                   | Ön ve arka AKS serbest bırakıldı           | Vidalı Somun                   |
| <b>Balatalar Tutmuyor</b>         | Fren bloğu mükemmel şekilde aşınır ve      | Değişiklik                     |
|                                   | fren kam aşınması ve yıpranması            | Değişiklik                     |
|                                   | Fren kablosu kırık                         | Değişiklik                     |
|                                   | Serbest yol çok büyük                      | Ayarla                         |



# ARORA

### Rölanti Ayarı

Rölanti hızını artırmak için civatayı 1 hafifçe sıkın, ardından minimum torku elde etmek için önce karışım oranı vidasını ve rölanti hızı ayarından sonraki vidayı sıkın. Rölanti hızını ayarladıktan sonra gaz kelebeğinin serbest yolunu 2-4 mm'ye ayarlayın. Ayarlamadan sonra, durmak yerine aniden gaza basıldığında motor devri sabit bir şekilde geçebilir.



## ARAÇ SAKLAMA KOŞULLARI

### DEPOLAMA

Araç uzun süre kullanılmadıysa arıza ve parçaların zarar görmemesi için bazı önlemler alınmalıdır. Ayrıca uzun süreli depolamadan önce uygun onarımlar da yapılmalıdır. Motor yağını değiştirin.

Yakıt deposundaki yakıtı ve karbüratördeki yağı boşaltın.

### UYARI:

Benzin yanıcıdır ve belirli koşullarda yangına ve hatta patlamaya neden olabilir. Bu nedenle, boşaltma sırasında ateş olmaması gerekir.

Bujiyi ayırın, silindire yaklaşık 15-20 ml yağ enjekte edin, tekme pedalına birkaç kez basın ve ardından kıvılcımı tekrar sabitleyin.

Pili çıkarın ve güçlü ışık veya donmuş buz olmayan bir yere koyun, her ay şarj edin. Aracı temizleyin ve silerek kurulayın, boyanın yüzeyine mumu ve diğer yüzeylere pas önleyici yağ sürün. Paslanmalar ve yüzeysel hatalar ortaya çıkabilir.

### Ruhsat.

Model kodunun konumu, araç tanımlama numarası ve motor numarası lisansı almak, yıllık muayene yapmak ve servis sonrası hizmetin tadını çıkarmak için kayıt olurken yukarıdaki numaraları sağlayın.

İsim plakasını sabitlemek için perçin ana çerçevenin sağ tarafındadır.



# ARORA

## Garanti Belgesi ve Kullanım Kılavuzu

### TEKNİK ÖZELLİKLER



Silindir Hacmi  
**271 cc**



Motor Gücü  
**23.15 Hp @ 5500 rpm**



Motor  
**T. Silindir  
4 Zamanlı**



Maks. Tork  
**25 Nm @ 5500 rpm**



Uzunluk  
**2050 mm**



Genişlik  
**1186 mm**



Yükseklik  
**1260 mm**



Dingil Mesafesi  
**1250 mm**



Çalıştırma  
**Anahatsız  
Çalıştırma**



Ateşleme  
**CDI**



Soğutma  
**Su Soğutma**



Yakıt Tipi  
**Benzin**



Ön Lastik  
**AT 24x8-12**



Arka Lastik  
**AT 24x10-12**



Ön Fren  
**Disk + Disk**



Arka Fren  
**Disk + Disk**



Şanzıman  
**CVT - Otomatik**



Yakıt Tankı  
**14 L**



Ağırlık  
**346 kg**



Max. Ağırlık  
**451 kg**

### EFI SİSTEM HAKKINDA (VAR İSE)

EFI nedeniyle, motor sorunları için bir çok olasılık vardır. Başka bir deyişle, bir sorun neden olabilir mekanik sorun veya EFI bileşenleri. Ve tanılama araçları kök nedeni %100 gösteremez. Yani bu kılavuz, teşhis araçlarının yardımıyla temel nedeni ortaya çıkarmanın yolunu gösterir.

### ECU için Başlıca Bileşenler;

1. ECU
2. Konjektör
3. ECU Flasör
4. Ateşleme Bobini
5. Flaşör
6. Hız Regulatorü
7. Işık Düzenleyici
8. Isı Sensorü
9. Enjeksiyon
10. Gaz Kelebeği



ARORA

## Garanti Belgesi ve Kullanım Kılavuzu

### EFI SİSTEM ÖNLEMLERİ

- 1) Bileşenleri keyfi olarak sökmeyin. Su veya parçalara yağ sızıyor.
- 2) Konnektörleri bağlamadan veya ayırmadan önce kontağı kapatın.
- 3) ECU'nun sıcaklığının 80'nin altında olduğundan emin olun.
- 4) Yakıt basıncı çok yüksektir (yaklaşık 250 kPa), bu nedenle lütfen yakıt borusunu keyfi olarak sökmeyin. Gerekirse, lütfen önce basıncı boşaltın ve işlemin havalandırılmalı olarak yapıldığından emin olun. profesyonel bakım personeli tarafından kontrol ettirin.
- 5) Yakıt pompasını pompadan sökerken gücün kapalı olduğundan emin olun.
- 6) Yakıt pompası havada veya suda çalışmaz, servis ömrünü kısaltır. Ve olumlu ve negatif konektörler değiştirilemez.
- 7) Ateşleme sistemi kontrolü sadece gerekli olduğunda teslim edilebilir. Bujiyi kontrol ederken motordan çıkarsanız, motoru çalıştırırsanız, lütfen gaz kelebeğinin kapalı olduğundan emin olun. Veya katalizöre çok fazla yanmamış benzin gelmesi katalizöre zarar verebilir.
- 8) Rölanti hızı ECU tarafından ayarlanır. Rölanti iğnesinin ayarlanmasına izin verilmez.
- 9) Pilin Pozitif ve Negatifleri tersine çevrilemez. EFI bileşenlerine zarar verebilir.
- 10) Motor çalışırken akünün çıkarılması yasaktır.
- 11) Kablo demetini delerek sinyal ölçülemez.

### Arıza Tespit Cihazları

- 1) **Multimetre:** voltajı, direnci ve kablo demeti bağlantısını ölçün.
- 2) **Teşhis aracı:** arıza kodunu ve motor parametrelerini okuma.
- 3) **Yağ basınc göstergesi:** yakıt basıncını ölçün.
- 4) **Silindir basınc göstergesi:** basınc göstergesini ölçün.

### Arıza kodu açıklamasına bağlı olarak bakım

- 1) Sorun tekrarlanamıyorsa sorun analizi yanlış olabilir.
- 2) Aşağıdaki multimetre dijital tip anlamına gelir. İşaretçi türü yasaktır.
- 3) Arıza kodu voltajın düşük olduğunu gösteriyorsa, kablunun şasiye kısa devre yaptığı anlamına gelir. Eğer arıza kodu voltajın yüksek olduğunu gösterir, bu, belki de kablunun aküye kısa devre yaptığı anlamına gelir. hatalı kod ise bileşen sinyalinin anormal olduğunu gösterir, bu, kablunun açık olduğu veya diğer kablolara kısa devre yaptığı anlamına gelir.

### Arıza Teşhis Yardımı

- 1) Temizlendikten sonra arıza kodu tekrar görünürse, konnektörün iyi bağlanıp bağlanmadığını kontrol edin.
- 2) Motor bakım durumunun, silindir basıncının ve silindir basıncının etkisini göz ardı etmeyin. Mekanik ateşleme zamanlaması yapın.
- 3) Testi yapmak için başka bir ECU değiştirin. Hata kodu kaybolursa, temel neden ECU'dur. Eğer hatalı kod hala oradaysa, testi yapmak için eski ECU'yu kullanın.



# ARORA

## Garanti Belgesi ve Kullanım Kılavuzu

### Performansa baęlı olarak bakım.

#### Sorun analizinden önce lütfen şunları kontrol edin:

- 1) Km iyi çalışıyor.
- 2) Geçmiş arıza kodunu temizleyin.
- 3) Arıza kodu tekrar geldiğinde koşulları not edin.

#### Görünümü kontrol edin :

- 1) Yakıt borusunda kaçak olup olmadığı.
- 2) Giriş borusunda tıkanıklık/sızıntı veya hasar olup olmadığı.
- 3) Yüksek voltaj kablosunun eskime seviyesi.
- 4) Toprak bağlantısının yeterince güçlü olup olmadığı
- 5) Tüm konnektörler iyi bağlanmış.

**Not :** Yukarıdaki herhangi bir öge varsa, lütfen sorun analizinden önce düzeltmeyi yapın.

#### Teşhis Yardımı :

- 1) Motorla ilgili herhangi bir sorun kaydı olmadığından emin olun.
- 2) Sorunun tekrarlanabileceğinden emin olun.
- 3) Yukarıdaki talimatları izleyin ve hiçbir neden bulunamadı.
- 4) Bakım durumu, silindir basıncı, mekanik zamanlama ve yakıt kalitesini göz ardı etmeyin.
- 5) ECU'yu değiştirin ve testi tekrarlayın, sorun giderilirse temel neden ECU'dur. Veya kök nedenini kontrol etmek için eskisini değiştirin.

**Not:** • Aküyü ateşten uzak tutun. Akü normal çalışma sırasında patlayıcı hidrojen gaz açığa çıkarır. • Akü bağlantı kablolarının pozitif ve negatif uçlarının doğru bağlandığından emin olun, yanlış bağlantı aküye ve elektrik sistem parçalarına zarar verecektir. • Akü performansından tam faydalanabilmesi için, günlük olarak 10 km kullanım ve/veya 15 dk rölantide çalıştırılması gerekmektedir. Aksi durumda akü yeterli şarj almayaacağı için, akü deşarj olacak ve iç petek yapıda sertleşmelere sebep olacaktır. Bu nedenle oluşacak akü arızaları **garanti kapsamında değerlendirilmeyecektir.** • Motosikleti uzun süre kullanmayacaksanız akü bağlantılarını söküp aküyü alın ve havalandırması iyi olan bir mekanda muhafaza edin. Tekrar kullanmadan önce mutlaka şarj edin. • Motosiklet üzerine takılı bir aküyü asla şarja bağlamayın, böyle bir durumda elektrik aksam parçalarınız hasar görebilir.

# Garanti Belgesi ve Kullanım Kılavuzu



## ARORA

### GARANTİ BELGESİ

#### Üretici veya İthalatçı Firmasının

**Ünvanı:** BORBİS BİS.DAY.TÜK.VE MAL. SAN. TİC. LTD. ŞTİ  
**Adresi :** Zeytinli Mah, Turhan Cemal Beriker Blv. No: 629,  
01355 Seyhan/ADANA  
**Telefonu:** 444 7 484

**BORBİS**  
BİŞİKLET DAY.TÜK.MAL.SAN.VE TİC.LTD.ŞTİ  
T.Cemal Beriker Blv.No:491 Seyhan/ADANA  
Tel.: (0322) 428 13 83 Fax: 428 13 93  
Beşoçak V.D 180 0360785

#### Satıcı Firmasının

**Ünvanı :**  
**Adresi :**  
**Telefonu :**  
**Faks :**  
**e-posta :**  
**Fatura Tarih ve Sayısı :**  
**Teslim Tarihi ve Yeri :**  
**Yetkilinin İmzası :**  
**Firmanın Kaşesi :**

### MALIN

**Cinsi :**  
**Markası :**  
**Modeli :**  
**Garanti Süresi :** 2 YIL  
**Azami Tamir Süresi :** 45 İŞ GÜNÜ  
**Şasi No :**

### GARANTİ ŞARTLARI

- 1) Garanti süresi, malın teslim tarihinden itibaren başlar ve 2 yıldır.
- 2) Malın bütün parçaları dahil olmak üzere tamamı garanti kapsamındadır.
- 3) Malın ayıplı olduğunun anlaşılması durumunda tüketici, 6502 sayılı Tüketicinin Korunması Hakkında Kanununun 11 inci maddesinde yer alan;  
**a-** Sözleşmeden dönme,  
**b-** Satış bedelinden indirim isteme,  
**c-** Ücretsiz onarılmasını isteme,  
**d-** Satılanın ayıpsız bir misli ile değiştirilmesini isteme,  
haklarından birini kullanabilir.
- 4) Tüketicinin bu haklardan ücretsiz onarım hakkını seçmesi durumunda satıcı; işçilik masrafı, değiştirilen parça bedeli ya da başka herhangi bir ad altında hiçbir ücret talep etmeksizin malın onarımını yapmak veya yaptırmakla yükümlüdür. Tüketici ücretsiz onarım hakkını üretici veya ithalatçıya karşı da kullanabilir. Satıcı, üretici ve ithalatçı tüketicinin bu hakkını kullanmasından müteselsilen sorumludur.
- 5) Tüketicinin, ücretsiz onarım hakkını kullanması halinde malın;  
- Garanti süresi içinde tekrar arızalanması,  
- Tamiri için gereken azami sürenin aşılması,  
- Tamirinin mümkün olmadığının, yetkili servis istasyonu, satıcı, üretici veya ithalatçı tarafından bir raporla belirlenmesi durumlarında;  
tüketici malın bedel iadesini, ayıp oranında bedel indirimini veya imkân varsa malın ayıpsız misli ile değiştirilmesini satıcıdan talep edebilir. Satıcı, tüketicinin talebini reddedemez. Bu talebin yerine getirilmemesi durumunda satıcı, üretici ve ithalatçı müteselsilen sorumludur.
- 6) Malın tamir süresi 45 iş gününü, binek otomobil ve kamyonetler için ise 60 iş gününü geçemez. Bu süre, garanti süresi içerisinde mala ilişkin arızanın yetkili servis istasyonuna veya satıcıya bildirim tarihi, garanti süresi dışında ise malın yetkili servis istasyonuna teslim tarihinden itibaren başlar.. Malın garanti süresi içerisinde arızalanması durumunda, tamirde geçen süre garanti süresine eklenir.
- 7) **Malın kullanma kılavuzunda yer alan hususlara aykırı kullanılmasından kaynaklanan arızalar garanti kapsamı dışındadır.**
- 8) Tüketici, garantiden doğan haklarının kullanılmasında ilgili olarak çıkabilecek uyuşmazlıklarda yerleşim yerinin bulunduğu veya tüketici işleminin yapıldığı yerdeki Tüketici Hakem Heyetine veya Tüketici Mahkemesine başvurabilir.
- 9) Satıcı tarafından bu Garanti Belgesinin verilmemesi durumunda, tüketici Gümrük ve Ticaret Bakanlığı Tüketicinin Korunması ve Piyasa Gözetimi Genel Müdürlüğüne başvurabilir.



# ARORA

## Garanti Belgesi ve Kullanım Kılavuzu

### GARANTİ ŞARTLARI

Arora garanti süresi, aracın teslim tarihinden itibaren başlar ve 2 yıldır. Ancak ürünün yasal garanti süresi, teslim tarihinden itibaren 2 yıl veya 30.000 km'dir (Hangisi önce dolarsa) Ticari olarak kullanımlar için 2 yıl veya 20.000 km dir. Aracın bütün parçaları dahil olmak üzere tamamı, belirtilen şartlar (Kullanım Kılavuzu) gereğince firmamızın garantisi kapsamındadır. Malın kullanma kılavuzunda yer alan hususlar dışında kullanılmasından kaynaklanan arızalar garanti kapsamı dışındadır. Garanti uygulaması sırasında değiştirilen Ürünün garanti süresi, satın alınan aracın kalan garanti süresi ile sınırlıdır. Ve ayıplı olan Ürünün kullanılmasını devam etmek suretiyle ortaya çıkan durumlar tüketiciyi ilgilendirir. Tüketiciler şikayet ve itirazları konusundaki başvurularını, uyuşmazlığın parasal değerini dikkate alarak Tüketici Mahkemelerine veya Tüketici Hakem Heyetlerine yapabilirler. Arora motosiklet, ürününüzün tamiri için sadece Arora tarafından tedarik edilen orijinal yedek parçalarının kullanılmasını tavsiye eder. Bakım ve onarımlarda orijinal olmayan ya da Arora markası tarafından onaylanmayan parça, aksesuar, sıvı kullanılması sebebi ile (yetkili servis tarafından kullanılsa bile) oluşan sorun, uyumsuzluk ve arızalar garanti kapsamında değildir. Müşterinin haricen getirdiği parçanın montajı servis tarafından yapılsa bile bu parçanın sebep olduğu arızalar ve parçanın montajının yapıldığı ana parça ve aracın sistemi garanti kapsamından çıkar. Buna ilişkin sorumluluk, bu parçaları uygulayan kurum ve kişilere aittir.

### 1. Garanti Kapsamında Olmayan Durumlar:

- Zaman kaybı, Orijinal Olmayan parçaların kullanılması ve buna bağlı olarak ortaya çıkan arızalar,
- Ürünün kullanılmaması nedeni ile oluşan kayıplar, ortaya çıkan hasarlar,
- Kullanım Kılavuzu'na aykırı kullanımda,
- Dış etkenler sonucu meydana gelen fiili hasarlar,
- Kullanımdan kaynaklı arızalarda aracın en yakın yetkili servise ulaşım masrafları (Nakliye Bedeli)
- Zamanla aşınan ve sarf malzemeler,
- Periyodik bakıma girmeyen araçlar,
- Yetkili servislerin dışından yapılan işlemler ve onarımlar



# ARORA

## Garanti Belgesi ve Kullanım Kılavuzu

### 2. Ve Ayrıca;

Malzeme ya da üretimdeki kusurlardan kaynaklanmayıp zamanla aşınan, eskijen, ömrünü tamamlayan ve bunun gibi nedenlerle kullanılmaz hale gelen parçalar ya da zorunlu periyodik/periodyok olmayan bakımlar/tamiratlar neticesinde değişen parçalar, kullanım şartlarına bağlı olarak bakım periyotların öncesinde değiştirilmek zorunda olsa bile yapılan işlem garanti kapsamında değerlendirilemez.

**Garanti uygulamaları;** bozuk yol koşulları, çevre etkileri, trafik koşulları, kullanımdan kaynaklanan aşınma ve yıpranmaları, her türlü performans denemeleri ile yarış, zorlama ve işletme talimatına aykırı hasarlarla ilgili başvuruları kapsamamaktadır. Aşağıdakileri kapsayan fakat bunlarla sınırlı olmayan sarf malzemelerin değiştirilmesi garanti kapsamında değildir.

Buğiler, filtreler, ampuller, soğutma suyu, yağlar, hidrolikler, contalar, hortumlar, kayışlar, zincirler, balatalar, kavrama vb. sarf malzemeler Aşağıdaki durumlardan etkilenen ya da hasar gören parçalar ya da aksesuarlara ilişkin uygulamalar garanti kapsamında değildir: Normal aşınma, ömrünü tamamlama, dikkatsizlik sonucu oluşan arızalar, kullanım sıklığı ve şekli sebebiyle oluşan erken aşınma vb. durumlar (aşırı fren veya debriyaj kullanımı neticesinde erken aşınma vb. gibi durumlar)

Dış etkenler-terör - kötü niyetli kullanım, yangın, hırsızlık, çevre faktörleri vs.

Zorunlu periyodik bakımların yaptırılmaması

Kaza ve/veya çarpışma, düşme, doğal felaketler, diğer doğa olayları neticesinde ortaya çıkan arızalar, hasarlar (yağmur, dolu, sel, deprem vb.) Herhangi bir parçada izinsiz olarak değişiklik yapılması (yetkili olmayan kişilerin müdahalesi)

Uygun olmayan ekleme ya da parça kullanılması, parçaların tasarlanmadığı şekilde kullanımı

Zamanla ortaya çıkan ve ürünün fonksiyonlarını etkilemeyen, boyalı veya boyasız yüzeylerde, bakalit parçalarda oluşan renk solması, çatlaklar gibi görsel durumlar

Aşırı yüklenme veya aşırı zorlanma nedeni ile oluşan arızalar

Ürünün kullanıcı tarafından Kullanım Kılavuzu'nda yer alan "sürüşten önce yapılacak kontrollerde belirtilen günlük bakımlarının yapılmaması neticesinde ortaya çıkan arızalar Aşınma göstergesini geçecek şekilde aşınmış lastikler, lastiklerde oluşan hasarlar garantiye dahil edilmez.

Motor; yarış, kiralama, eğitim vb. aktiviteler için kullanıldığında aracın garantisi tamamen geçersiz olacaktır.

Yasal hız limitlerinin dışında aracın kullanılması nedeniyle oluşacak arızalar garanti kapsamı dışındadır. Bunun akabinde motor aksamında ortaya çıkan arızalar hatalı kullanım kaynaklı sayılacaktır.

Aracınız kullanıma bağlı olarak belirli miktarda yağ eksiltilebilir. Bu yağ eksiltme ayıp olarak değerlendirilemez.

Kilometre sayacının, gerçek kilometre belirlenemeyecek şekilde değiştirilmesi veya kilometrenin değiştirilmiş olması garantiyi geçersiz kılacaktır. Bu yöndeki değişiklik ayrıca yasal olarak suç tabikine konu olabilir Veya kilometre halatinin sökülmesi de aynı oranda sayılacaktır.

### 3. Kullanıcının Uyması Gereken Kurallar:

Aracınızda sorun meydana geldikten sonra en kısa süre içinde Yetkili Servisi'ne götürmekten sorumludur. Bakım, aracın sorunsuz kullanımı için hayati öneme sahiptir. Periyodik bakım programında, aracınızı normal şekilde kullandığınız var sayılmıştır. Farklı şekilde kullanım, daha sık kontrol/bakım yapılmasını ve kimi parçaların daha sık değiştirilmesini gerekli kılacaktır. Aracın bakımı için periyodik bakımlar da dahil olmak üzere ücret ödenmesi gerekecektir.

Özensiz kullanımdan, periyodik bakımlarınızı yaptırmamanızdan, günlük bakım ve kontrolleri yapmamanızdan ya da hatalı bakım yaptırmanızdan kaynaklanan arızalar garanti kapsamı dışındadır.

Tüketicilerin hakem heyetlerine yapmış olduğu şikayet başvurularına göre öncelik olarak araçların periyodik bakımlara giriş kontrolü yapılacaktır. Araç bakımlara girmemiş ise şikayet başvurusu Kullanma kılavuzuna aykırı kullanım sayılacak ve tüketicinin talebinin reddine karar verilebilmektedir.

Bakım gereksiniminizi gerçekleştirebileceğiniz en iyi yer olarak size en yakın Yetkili Servisi tavsiye ediyoruz. Garanti kapsamında tamir çalışması yapılması gerektiğinde, bunları Arıza Yetkili Servisi'nde gerçekleştirmeniz gerekir. Sizden bakım işlemlerini eksiksiz bir şekilde gerçekleştirdiğinizi gösteren belgeleri yanınızda getirmeniz istenebilir. Garanti belgesinde yer alan periyodik bakım çizelgesi örneği gibi,

Servis tarihini ve yapılan çalışmayı gösteren iş emri kaydı, İş emirlerinin, aracınızın bakımını yapmaya yetkili kişi tarafından imzalanmış ya da kaşelenmiş olması gerekir. Garanti belgenizde yer alan kısımlarda aynı şekilde doldurulmalıdır.

Zorunlu periyodik bakımlarla ilgili ayrıntılı bilgi veren iş emirlerinin/faturaların kopyaları bu belgelerin muhafazası ve gerektiğinde ibrazından müşteri sorumludur.



# ARORA

## Garanti Belgesi ve Kullanım Kılavuzu

### PARÇA VE AKSAMLARIN GARANTİYE GİRMEME NEDENLERİ

- 1-) KAPORTA AKSAMI** Kullanım sırasında motosikletin kaportasında oluşan her türlü hasar
- 2-) SÜSPANSİYON** : İstiap haddinin aşılmasından dolayı meydana gelen hasarlar garanti kapsamına girmez
- 3-) KAYIŞ** Sarf malzemedir. Kullanım sonucu aşınma meydana gelir. Kullanıma bağlı olarak aşınır ve kopar
- 4-) BALATALAR** : Sarf malzemedir. Kullanım sonucu aşınma meydana gelir.
- 5-) ŞASİ** Kullanıcının fazla yüklemeye yapmasından dolayı eğrilme ve kaynak kopmalar meydana gelmesi.
- 6-) LASTİKLER (İÇ-DİŞ)** : Kullanıcıdan dolayı aşınma ve yıpranma meydana gelmesi. Sarf malzemedir.
- 7-) EGZOST** : Kullanıcının kullanımına bağlı olarak kaza sonucu çatlak, darbe ve kopma meydana gelmesi.
- 8-) SELE-SEHPA** : Kullanıcının fazla yüklemeye yapmasından dolayı eğrilme ve kaynak kopmalar meydana gelmesi. Araç ayaklık üzerinde iken boşta binilmesi
- 9-) MANYETO VE ELEKTRİK AKSAMI:** ilave tesisat ve parça takılmasına bağlı olarak ana tesisat üzerindeki değişikliklerden dolayı meydana gelen arızalar
- 10) Motosikletin** ve Elektrikli bisikletin elektrik tesisatının suya ve korozyona maruz kalmasından kaynaklanan arızalar.
- 11-) FİLTRE GRUBU** :Hava ve yol şartlarına bağlı olarak kirlenerek belli süre sonra kullanım ömrünü doldurması
- 12-) ALARM** : Aksesuar ve hediye olarak verildiğinden dolayı garanti kapsamına girmez.
- 13-) PORTBAG:** Taşıma kapasitesinin aşılmasından dolayı kırılmalar,
- 14-) ZİNCİR** :Kullanım sonucu kopan, aşınan ve yıpranan bir malzeme olduğu için garanti kapsamına girmez
- 15- GAZ, FREN, JİKLE, DEBRİYAJ, KM TELİ** Sarf malzemedir. Garanti kapsamına girmez.
- 16-) CONTA GRUBU** Bir sızdırmazlık elemanıdır. Aynı zamanda sarf malzemedir ve garanti kapsamına girmez.
- 19-MARŞ MOTORU** :Uzun süreli marş basılması ve motor çalışırken marş basılması; marş motoruna zarar verir. Bu durumda garanti kapsamına girmez. Bu nedenle Kömürleri yanar, dişlisi sıyrılabilir.
- 20-) Kaza kasis veya çukura düşmesi sonucu oluşabilecek süspansiyon, ön düzen ve amortisör arızası (patlak amortisör)**
- 22-) Akü-Batarya** Aküler kullanım ömürlü malzemelerdir. Kullanıldığında veya kullanılmadığında zamanla ömürleri kısalmır. Kullanılan akülerin kullanım süresi hava şartları, yol şartları, kullanım şartları göz önünde bulundurularak garanti işlemi yapılır Akülerin ve bataryaların garanti süresi göz önünde bulundurularak bu bağlamda ilk 6 ay önemlidir.
- 23-) Şarj Makinesi;** Şarj cihazı kullanım kılavuzuna aykırı olarak kullanılması sonucu anzo verir ise garanti dışıdır. Şarj kartında kırılma dış etkenlerden kaynaklanan hasarlar garanti kapsamında değildir.



## Periyodik Bakım Tablo Örneği

| Başlıca Kontrol Edilecek Aksamlar | 2 Ay veya Km. | 4 Ay veya Km. | 6 Ay veya Km. | 8 Ay veya Km. | Devamı... |
|-----------------------------------|---------------|---------------|---------------|---------------|-----------|
| Akü&Elektirik Aksamı              | K             | K             | K-A-T         | K-A-T         | K-A-T     |
| Gidon, Kumanda Aydınlatma         | K             | K             | K             | K             | K         |
| Gaz ve Kumanda Elçığı             | K             | K             | K             | K             | K         |
| Şanzıman Yağı                     | K-A-T         | K-A-T         | K-A-T         | K-A-T         | K-A-T     |
| Şarj Ünitesi ve Bağlantıları      | K             | K             | K             | K             | K         |
| Tüm Civata ve Somunları           | K             | K-A           | K-A-T         | K-A-T         | K-A-T     |
| Ön Maşa & Maşa Yatağı             | K             | K             | K-A-T         | K-A-T         | K-A-T     |
| Arka Amortisör & Bağlantıları     | K             | K             | K             | K             | K         |
| Ön-Arka Fren Grubu                | K             | K-A           | K             | K             | K         |
| Hidrolik Fren Sıvıları            | K             | K             | K             | K-A-T         | K-A-T     |
| Teker & Lastik Grubu              | K-A           | K-A           | K-A           | K-A           | K-A       |
| İkaz Lambaları                    | K-A           | K-A           | K-A           | K-A           | K-A-T     |
| Tel & Halat Grubu                 | K             | K             | K             | K             | K         |
| Şase & Bağlantı Aksamı            | K             | K             | K             | K-A           | K         |
| Motor Aksamı & Motor Yağ Seçimi   | K             | K             | K             | K-A           | K         |
| Eksoz & Filtre                    | K             | K             | K-A           | K             | K         |
| Karbüratör & Buji Vs.             | K-A           | K             | K-A-T         | K             | K         |

## Periyodik Bakım Tablo Örneği

K : Kontrol

A : Ayar

B : Bakım

T : Temizleme D:Değişim

**UYARI:** Periyodik bakımlarda bazı parçalar için değişim yapılması gerekebilir. Parça değişimlerinde mutlaka **ARORA yetkili yedek parça bayi** veya yetkili servislerinden temin edeceğiniz **orijinal parçaları** kullanın. Aksi takdirde oluşabilecek arızalardan firmamız sorumlu tutulamaz ve müşteri garanti talep edilemez. -Herhangi bir arıza görüldüğü veya arızadan kuşkulandırdığı takdirde aracınızın periyodik bakımları beklemeden hemen yetkili servisine götürün.



# ARORA

## Garanti Belgesi ve Kullanım Kılavuzu

### ZORUNLU PERİYODİK BAKIMI VE ÖNEMİ

Yeni nesil araçlar her ne kadar en son teknolojilerle ve en kaliteli malzemelerle üretiliyor olsa da, aracınızı oluşturan parçaların da bir ömrü vardır. Aracınızın üretiminde kullanılan parçalar zamanla etkisini yitirir. Bu yüzden marka veya modeli ne olursa olsun her araç düzenli bakıma ihtiyaç duyar. Aracınızda bu tür sorunların olup olmadığını görebilmek için öncelikle kontrol edilmesi ve gerekirse aşınan veya etkisini yitiren parçaların yenilenmesi gerekir.

Düzenli kontrol ve bakımlar yapılmazsa aracınızın vereceği tepkilerden de bir sorun olduğunu anlayabilirsiniz, fakat beklenmedik arıza ve kaza riski bakımı ve kontrolleri düzenli yaptırılmayan araçlarda oldukça yüksektir. Zorunlu periyodik bakımlar beklenmedik arıza ve kaza risklerini en aza indirirken, aracınızın daha etkili çalışmasını sağlayarak ek sarfiyat tüketimini de azaltır.

- Aracın performansı düşeceğinden yakıt ve enerji tüketimi artar ve sürüş konforu azalır.
- Periyodik bakımların zamanında ve yetkili teknik servisler tarafından yapılması gereklidir.
- Periyodik araç bakımı yapılmayan aracın kullanım ömrü azalır. Ortaya çıkan arızalar artarak devam eder.
- Periyodik bakım, araçlarda kullanılan aksam ve parçaların uzun ömürlü olması ve daha emniyetli kullanılması için aksatılmadan yaptırılmalıdır.
- Bazen de yalnızca aracın kullanıldığı yere göre daha sık bakım yaptırmak önemlidir. (Ticari olarak kullanma, paket servis aracı olarak kullanma, engebeli dik araziler ve kırsal yerlerde kullanım vs.) bu ve buna benzer durumlarda yıpranma payı arttığı için periyodik bakımlara girmek daha çok önem taşımaktadır.

Araçlarda bulunan aksamlar, parçaların üzerindeki aşınmalar ve bozulmalar nedeniyle yapılan ayarlar da bozulur. Bunların önüne geçmek için firmamız tarafından belirtilen aksam ve ayarların da belirli zaman aralıklarında kontrol edilmesi gerekmektedir.

Her bakım süresinde veya periyodunda kontroller ve tespitler yapılarak yetkili tarafından öngörülen aksamlar değiştirilmektedir. Ancak firma talimatları doğrultusunda bazı parça ve sıvıların özelliklerinde bozulma olmamasına rağmen araç güvenliği açısından değiştirilmesi yönünde araç sahiplerine öneride bulunmaktadır. Garanti belgesi ve kullanma kılavuzunda yer alan bilgiler madde halinde okunmalıdır. Tanıtma kılavuzu yönetmeliği kararları gereğince periyodik bakım zorunlu olarak yaptırılmalıdır. Periyodik bakımların yaptırılmaması durumunda garanti şartlarının yerine getirilmediği ve hatalı kullanım olarak sayılmaktadır.

Periyodik bakım gerekmesi durumunda, periyodik bakımın, yapılacağı zaman aralıkları ile kim tarafından yapılması gerektiğine ilişkin bilgiler garanti belgesi ve kullanma kılavuzunda yer almaktadır.

**UYARI :-**Periyodik bakımlarda bazı parçalar için değişim yapılması gerekebilir. Parça değişimlerinde mutlaka yetkili yedek parça bayi veya yetkili servislerinden temin edeceğiniz orijinal parçaları kullanın. Aksi takdirde oluşabilecek anzalardan firmamız sorumlu tutulamaz ve müşteri garanti talebi edilemez.

Herhangi bir arıza görüldüğü veya arızadan kuşku kullanıldığı takdirde aracınızı periyodik bakımları beklemeden hemen götürmeniz tavsiye edilmektedir.

**UYARI :** Kullanıcının, ürünün periyodik bakımlarını tam ve zamanında Arora Yetkili Servislerinde yaptırmaması durumunda, iş bu sebeple uğrayacağı maddi, manevi her tür zararın sorumluluğu tamamen ve yalnızca kullanıcıya ait olur. Kullanıcı bu hususta imalatçıdan / distribütörden herhangi bir bedel talebinde bulunamaz, hak iddia edemez. Ayrıca, ürünün garanti süresi bitmemiş olsa dahil Ürün, garanti kapsamı dışına çıkmış sayılacaktır.

# Garanti Belgesi ve Kullanım Kılavuzu



## ARORA

### EKSİKSİZ DOLDURULACAK

#### İLK MONTAJ TESLİMAT VE TÜKETİCİ BİLGİLENDİRME FORMU

Tarih :  
**ARAÇ BİLGİLERİ**  
Şasi No :  
Motor Numarası :  
İpuçları / Modeller :  
Montaj Tarih :

#### DİKKAT!!!

ARACINIZI TESLİM ALDIĞINIZDA BERABERİNDE VERİLMESİ ZORUNLU OLAN AŞAĞIDAKİ EVRAKLARINIZI ALDINIZ MI?

1. GARANTİ BELGESİ   
2. KULLANIM KLAVUZU

#### TESLİMAT TÜKETİCİ BİLGİLENDİRME FORMU

|                                   |                          |                                       |                          |
|-----------------------------------|--------------------------|---------------------------------------|--------------------------|
| Kırık-Çatlak yok.                 | <input type="checkbox"/> | Motor yağ seviyesi kontrol edildi.    | <input type="checkbox"/> |
| Lastik basınçları normal.         | <input type="checkbox"/> | Zincir ayarı normal.                  | <input type="checkbox"/> |
| Marş basıyor.                     | <input type="checkbox"/> | Şanzıman yağ seviyesi kontrol edildi. | <input type="checkbox"/> |
| Tüm civatalar kontrol edildi.     | <input type="checkbox"/> | Viteslere rahat geçiliyor.            | <input type="checkbox"/> |
| Tüm anahtarlar çalışıyor.         | <input type="checkbox"/> | Yağ lambası çalışıyor.                | <input type="checkbox"/> |
| Far ayarı yapıldı.                | <input type="checkbox"/> | Normal oturma motosikleti.            | <input type="checkbox"/> |
| Far ve uyarı lambaları çalışıyor. | <input type="checkbox"/> | Yakıt göstergesi çalışıyor.           | <input type="checkbox"/> |
| Gaz ve debriyaj teli ayarlandı.   | <input type="checkbox"/> | Hava ve rölant ayarı tamam.           | <input type="checkbox"/> |
| Akü su seviyesi normal.           | <input type="checkbox"/> | Tekerlekler rahat dönüyor.            | <input type="checkbox"/> |
| Ön amortisörler rahat çalışıyor.  | <input type="checkbox"/> | Km ve devir saati çalışıyor.          | <input type="checkbox"/> |
| Arka ve ön fren çalışıyor.        | <input type="checkbox"/> | Vites göstergesi çalışıyor.           | <input type="checkbox"/> |
| Amortisörler rahat çalışıyor.     | <input type="checkbox"/> | Sele ve direksiyon kilidi çalışıyor.  | <input type="checkbox"/> |
| Debriyajda problem yok.           | <input type="checkbox"/> | Yol testi yapıldı.                    | <input type="checkbox"/> |

#### ARACIN TESLİMATI ESNASINDA

- 1) Kullanacağı yakıt türü araç sahibine anlatıldı.
- 2) Tüm garanti şartları ve bakım aralıkları araç sahibine anlatıldı. (Aracın garanti kapsamında kalabilmesi için gerekli aralıkları garanti kartında mevcuttur ve araç sahibinin her bakıma yanında garanti kartı ile gelmesi mecburidir.)
- 3) Aracın motor yağının nasıl kontrol edileceği araç sahibine bilgi verildi.
- 4) E-BIKE modellerinin şarj etme süreleri hakkında araç sahibine bilgi verildi. 5) Rodaj döneminde aracı nasıl kullanacağı araç sahibine anlatıldı. (İlk 1000 km aracın üst devirlerde kullanılmaması gerekir.)
- 6) Aracı nasıl kullanacağı ve nelere dikkat etmesi gerektiği araç sahibine söylendi.
- 7) Mutlak suretle kask takması gerektiği araç sahibine söylendi.
- 8) Benzin ikmal sırasındaki kontaklı kapatması gerektiği araç sahibine söylendi.
- 9) Aracın nasıl çalıştırılacağı araç sahibine anlatıldı.
- 10) Aracın yakıt musluğu konusunda araç sahibine bilgi verildi. (Normal depo, yedek depo.)
- 11) Aracın başka bir özel serviste tamir görmesi halinde, aracın garanti kapsamında kalacağı araç sahibine anlatıldı.
- 12) Dört zamanlı Scooter model araçlarda her 1000 km'de bir motor yağı kontrolü için aracın servis noktasına gelmesi gerektiği araç sahibine anlatıldı.
- 13) Tüm periyodik bakımların ücretli olacağı araç sahibine anlatıldı.
- 14) Garanti belgesini teslim aldım.

**Yukarıda yazılı bulunan bilgilerin servis yetkilisi tarafından, tarafıma anlatıldığını kabul ederim.**

#### SERVİS YETKİLİSİ

ADI SOYADI :

İMZA

KAŞE

#### TAAHHÜTNAME

ARAÇ SAHİBİ

ADI SOYADI : .....

TELEFON : .....

İMZA : .....

**NOT :** Yetkili tarafından iş bu form eksiksiz doldurulup müşteriye imzalatılarak gönderilmesi halinde ilk montaj ödemesini talep edebilecektir.

Yeni aldığım aracı çalışır, sağlam ve eksiksiz vaziyette teslimat ve tüketici bilgilendirme formundaki kontrolleri yaparak teslim aldım.



ARORA

## Garanti Belgesi ve Kullanım Kılavuzu

### ARORA MOTOSİKLET GARANTİ BELGESİ

#### MAMÜL

Cinsi : Motosiklet & Scooter

Tipi : .....

Markası : .....

Modeli : .....

Şasi No : .....

Teslim Yeri : .....

#### YETKİLİ SATICININ

Ünvanı : .....

Telefon : .....

Adres : .....

Satış Tarihi : .....

Fatura No : .....

Kaşe ve İmza : .....

Belge No : .....

Belge O. T. : .....

#### ALICININ

Adı Soyadı : .....

Telefon : .....

Adres : .....

İmza : .....

Genel Müdür

Teknik Müdür

**BORBİS BİSİKLET**  
**DAY, TÜK. MAL, SAN, VE TİC. LTD. ŞTİ**  
Zeytinli Mah, Turhan Cemal Beriker Blv. No: 629,  
01355 Seyhan/ADANA  
Tel.: 444 7 484 e-posta: info@arora.com.tr

**EEE YÖNETMELİĞİNE  
UYGUNDUR**

**Önemli;** Tüketici Bilgilendirme ve Teslimat Formu Onayı Müşteri  
Tarafından Taahhüt edilmiştir.



### ARORA MOTORSİKLET İÇİN YAPILAN GARANTİLİ ONARIMLAR

| TARİH | KM. | YAPILAN İŞÇİLİK | DEĞİŞEN PARÇALAR | SERVİS KAŞE VE İMZA |
|-------|-----|-----------------|------------------|---------------------|
|       |     |                 |                  |                     |
|       |     |                 |                  |                     |
|       |     |                 |                  |                     |
|       |     |                 |                  |                     |
|       |     |                 |                  |                     |
|       |     |                 |                  |                     |
|       |     |                 |                  |                     |
|       |     |                 |                  |                     |
|       |     |                 |                  |                     |

LÜTFEN EKSİKSİZ DOLDURUNUZ.

**NOT:** DEĞİŞEN PARÇA İADE EDİLMEDİĞİNDE SORUMLULUK SERVİSE AİTTİR.



# ARORA

## Garanti Belgesi ve Kullanım Kılavuzu

### ARORA MOTORSİKLET ÜCRETLİ BAKIM TAKVİMİ

Ürünümüzün garanti süresi içerisinde her 2 ayda bir mutlaka yapılması gereken ücretli genel bakımlarını yetkili servislerimize yaptırınız.

#### 500 km veya 3 Ay

YETKİLİ SERVİS : .....

KAŞE VE İMZA : .....

TARİH:..... KM :.....

#### 6000 km veya 21 Ay

YETKİLİ SERVİS : .....

KAŞE VE İMZA : .....

TARİH:..... KM :.....

#### 1000 km veya 6 Ay

YETKİLİ SERVİS : .....

KAŞE VE İMZA : .....

TARİH:..... KM :.....

#### 7000 km veya 24 Ay

YETKİLİ SERVİS : .....

KAŞE VE İMZA : .....

TARİH:..... KM :.....

#### 2000 km veya 9 Ay

YETKİLİ SERVİS : .....

KAŞE VE İMZA : .....

TARİH:..... KM :.....

#### 8000 km veya 27 Ay

YETKİLİ SERVİS : .....

KAŞE VE İMZA : .....

TARİH:..... KM :.....

#### 3000 km veya 12 Ay

YETKİLİ SERVİS : .....

KAŞE VE İMZA : .....

TARİH:..... KM :.....

#### 9000 km veya 30 Ay

YETKİLİ SERVİS : .....

KAŞE VE İMZA : .....

TARİH:..... KM :.....

#### 4000 km veya 15 Ay

YETKİLİ SERVİS : .....

KAŞE VE İMZA : .....

TARİH:..... KM :.....

#### 10.000 km veya 33 Ay

YETKİLİ SERVİS : .....

KAŞE VE İMZA : .....

TARİH:..... KM :.....

#### 5000 km veya 18Ay

YETKİLİ SERVİS : .....

KAŞE VE İMZA : .....

TARİH:..... KM :.....

#### 11.000 km veya 36 Ay

YETKİLİ SERVİS : .....

KAŞE VE İMZA : .....

TARİH:..... KM :.....

**NOT: Periyodik bakımı yetkili servislerce yapılmayan ve kaşelenmeyen ve sisteme işlenmeyen motorsikletler, garanti kapsamına girmez.**



## KULLANIM ÖNCESİ MONTAJ - BAKIM İŞLERİ

Bakım ve kontrollerden önce demonte parçaları monte ediniz.

1. Motor yağını değiştirin.
2. Yağ filtresi süzgecini temizleyin.
3. Hava filtresini temizleyin.
4. Subap ayarını kontrol edin.
5. Jigle ayarını kontrol edin.
6. Gaz, fren tel ayarını kontrol edin.
7. Yakıt borularını kontrol edin.
8. Yakıt süzgecini temizleyin.
9. Debriyaj ve tel ayarını kontrol edip yağlayın.
10. Ön fren telini kontrol edin ve yağlayın.
11. Arka freni kontrol edin ve yağlayın.
12. Fren balatalarının aşınmasını kontrol edin.
13. Fren müşirlerini kontrol edin.
14. Lastik havalarını kontrol edin.
15. Tekerlek ve janti kontrol edin.
16. Tekerlek zincirini kontrol edin.
17. Akü sularını kontrol edin.
18. Kontak anahtarını kontrol edin.
19. Aydınlatma ve sinyal sistemini kontrol edin.
20. Ön furuş yataklarını kontrol edin.
21. Tüm somun, civata ve tesbit elemanlarını sıkın.



ARORA

Garanti Belgesi ve Kullanım Kılavuzu

Yetkili servislerimizin ve yetkili satıcılarımızın  
iletişim bilgilerine güncel olarak

[www.arora.com.tr](http://www.arora.com.tr)

Adresinden ulaşabilirsiniz.



**NOT: Periyodik bakımı yetkili servislerce yapılmayan ve kasehlenmeyen ve sisteme işlenmeyen motosikletler, garanti kapsamına girmez.**

SCOOTER | E-CAR | E-SCOOTER | E-BIKE | CUB | TRICYCLE | ATV | TOURING

ARORA  
AUTOMOBİLE

ARORA  
E-BIKE

MOJITO



# Motosiklet

Garanti Belgesi ve Kullanım Kılavuzu



**BORBIS**

BİSİKLET ve DAY.TÜK.MAL.SAN.veTİC.LTD.ŞTİ

SCOOTER | E-CAR | E-SCOOTER | E-BIKE | CUB | TRICYCLE | ATV | TOURING



@aroramotor

www.arora.com.tr

444 7 484

**ARORA**  
AUTOMOBILE

**ARORA**  
E-BIKE

**MOJITO**



Zeytinli Mh. T. Cemal Beriker Blv. No: 629 Seyhan/ADANA